

Megalopsidia (Stylopodus) cephalotes Er.

Bisher bekannte Funde: Columbien (Erichson); Mexico, Brasilien, Venezuela: Caracas (Fauvel). In meiner Sammlung steckt ein Stück von Paraguay (Drake). H. Schmidt fand die Art bei La Caja, 8 km westl. San José.

Megalopsidia (Stylopodus) pauxilla L. Bck.

Nur ein Fund von Mexico bekannt. — In Costa Rica bei La Caja, 8 km westl. San José gesammelt.

***Hylemyia (Delia) trispinosa* n. spec., eine neue Anthomyide aus Ungarn.**

Von O. Karl, Stolp i. Pom.

(Mit 1 Textfigur.)

Durch das Deutsche Entomologische Institut der Kaiser-Wilhelm-Gesellschaft, Berlin-Dahlem, erhielt ich 18 Anthomyiden aus Ungarn. Sie wurden am 18. Mai 1936 von Herrn D. Mitzlaff in einem Gemüsegarten bei Nagyhat (Hajdu-Komitat), etwa eine halbe Autostunde von Debrecen entfernt, geködert und von Herrn Dr. K. Görnitz, Teltow, dem Deutschen Entomologischen Institut zur Bestimmung übergeben. Bei der Untersuchung ergab sich, daß es sich um eine neue Art handelt. Sie gehört zur Formengruppe von *H. florilega* Zett. (*trichodactyla* Rd.), steht in naher Verwandtschaft mit *H. fabricii* Holmgr. und soll hier unter dem in der Überschrift genannten Namen beschrieben werden.

♂. Augen vor den Ocellen fast zusammenstoßend und nur durch eine ganz schmale Stirnstrieme, die von linienförmigen Orbiten eingefast wird, getrennt. Stirn um Fühlerbreite vorstehend, Wangen etwas schmaler, Backen entschieden breiter als das dritte Fühlerglied. Hinterkopf unten nur wenig gepolstert. Fühler schwarz, das dritte Glied $2\frac{1}{2}$ mal so lang wie das zweite, Borste sehr kurz pubeszent. Taster schwach keulenförmig. Thorax aschgrau, Thoraxrücken dunkler grau, deutlich glänzend, mit drei wenig hervortretenden schmalen Striemen, die Borsten auf braunen Punktflecken. acr ein Paar stärkere vor der Naht, pra fehlend, st 1,2. Hinterleib aschgrau, flachgedrückt, streifenförmig, mit schmaler, schwarzer Rückenstrieme. Hypopyg und Bauchlamellen wenig hervortretend. Letztere am Ende flach ausgerandet und nach innen zu mit einem kurzen Seitenlappen. Bei der mikroskopischen Untersuchung zeigen sie außer der feinen Grundbehaarung und den längeren, stärkeren auch noch zahlreiche kürzere Borsten, „Pflöckchen“, die am Ende stärker sind (Fig. 1, links). Beine schwarz, Vorderschienen außen hinten mit deutlicher Borste. Mittelschienen nur

innen hinten mit 2 ganz kurzen Borsten. Mittelmetarsus außen mit langen Borsten. Die drei mittleren Glieder der Mitteltarsen mit auffallend langen posterodorsalen Apikalborsten, von denen die am 3. und

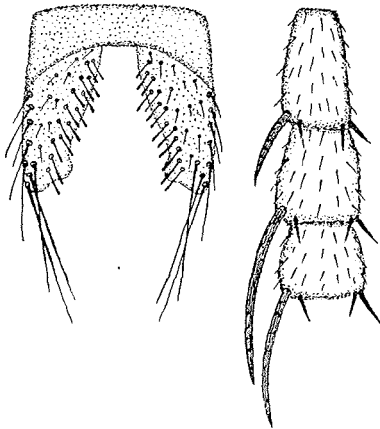


Fig. 1. *Hylemyia trispinosa* n. sp. (Rechts: Die drei mittleren Glieder der Mitteltarsen; links: 5. Bauchsegment (Sternit). Vergr. 100 \times .)

4. Gliede viel länger sind als diese selbst (Fig. 1, rechts). Hinterschienen innen nur in der Basishälfte mit wenigen Borstenhaaren. Flügel schwach graulich getrübt, ohne Randdorn, hintere Querader fast gerade. Schüppchen gelblichweiß, dunkler gelb gerandet, Schwinger gelb.

Bei dem Versuche, das ♂ nach den vorhandenen Tabellen zu bestimmen, wird man immer auf *H. fabricii* Holmgr. kommen. Von dem ♂ dieser Art unterscheidet es sich aber durch die langen posterodorsalen Apikalborsten an den Mitteltarsen.

♀. Stirnstrieme rot. Körper einfarbig gelbgrau, Thorax und Hinterleib ohne Striemung. An den Mittel-

schienen ist die Beborstung mehr entwickelt als beim ♂. Sie haben außen vorn eine lange Borste, außen hinten eine kürzere und innen hinten zwei kürzere Borsten.

Länge 5 mm.

Holotype, Allotype und Paratypen im Deutschen Entomologischen Institut, Berlin-Dahlem, ein Pärchen von den letzteren auch in meiner Sammlung.

The nearctic sawflies of the genera *Ametastegia*, *Aphilo-dyctium* and *Allantus*.

(Hymenoptera: Tenthredinidae.)

By Herbert H. Ross,

Illinois State Natural History Survey, Urbana, Illinois.

(With 25 Text-Figures.)

The species of the genera treated in this paper¹⁾ have been placed

¹⁾ Most of the material discussed in this paper is represented in the collections of the Deutsches Entomologisches Institut, Berlin-Dahlem, determined and revised by the author.