

Étude de quelques *Scydmaenidae* des rives de l'Océan Indien.

(*Coleoptera*.)

2ième note.

Par Jean Lhoste,
Laboratoire d'Entomologie, Museum National d'Histoire Naturelle, Paris.

(Avec 24 figures.)

L'étude que je présente ici est la suite d'une note sur le genre *Scydmaenus* Latr. publiée dans le Arb. morph. taxon. Ent., 5, 109—127, Berlin-Dahlem, 1938. Ici seuls, les genres *Stenichnus* Thoms. et surtout *Euconnus* Thoms. seront traités.

Le genre *Euconnus* Thoms. reste le genre le plus difficile de toute la famille des *Scydmaenidae*. Je publie une note¹⁾ dans laquelle j'essaie de grouper les espèces ayant des affinités entre elles et c'est sur cette base nouvelle de classification que je présenterai les espèces suivantes. Tous les types des espèces inédites sont au Deutsches Entomologisches Institut, Berlin-Dahlem.

I. Genre *Stenichnus* Thoms.

Stenichnus (Cyrtocydmus) Wailimae, n. sp. Type de Wai Lima.

Sumatra, Lampongs, Wai Lima, novembre et décembre 1921 (Karny).

Long. 1,5 mm. Brun rouge; ponctuation nulle sur la tête et le pronotum, assez grosse et dense sur les élytres; pubescence courte, clairsemée sur l'avant corps, plus serrées sur les élytres.

Tête (fig. 1) transverse, prolongée en avant par un labre très développé; yeux moyens, occupant les angles antérieurs de la tête; antennes courtes, robustes, massue de cinq articles, transversaux, excepté le 11 qui est nettement conique.

Pronotum (fig. 1) plus large en avant qu'en arrière, convexe, bords latéraux droits et convergeant vers la base à partir du tiers antérieur; base creusée de trois fovéoles, la médiane ovale, tandis que les deux latérales sont rondes.

Élytres à peine trois fois plus longs que larges, calus huméral assez saillant.

¹⁾ Annals and Magazine of Natural History, 1939.

Dessous normal. Pattes plutôt courtes à fémurs très fortement renflés en massue.

Organe mâle trapu, peu chitinisé à pointe péniale faiblement lancéolées (fig. 2) mais très large; paramères aussi longs que le lobe médian orné de deux soies dont l'une est trois fois plus longue que l'autre.

Cette espèce serait la première connue de Sumatra. D'autres représentants de ce genre sont décrits¹⁾ de Singapour d'une part et de Nouvelle Zélande de l'autre, en ce qui concerne la région orientale.

II. Genre *Euconnus* Thoms.

Tableau des sous-genres et des groupes étudiés dans ce travail.

- A. Massue antennaire de quatre articles
- Pronotum non caréné 1
 - Pronotum avec une carène et une gouttière latérale . groupe A²⁾
 - 1. Pronotum conique; bords latéraux droits, base souvent fovéolée ou sillonnée sous genre *Napochus* Thoms.
 - Pronotum non conique, sans fovéoles groupe F.
- B. Massue antennaire de trois articles. groupe Z.³⁾

Groupe A. (Type *Marshalli*).

Afrique.

Euconnus capensis, n. sp. Type du Cap.

Afrique, Cap de Bonne Espérance, Stellenbosch, novembre 1887.

Long. près de 1,5 mm. Brun rouge clair, presque testacé. Ponctuation nulle; pubescence normale, c'est-à-dire drue sur les bords du pronotum, souple et plus éparsée partout ailleurs, sur les élytres en particulier (fig. 7).

Tête oblongue, transverse; yeux assez volumineux, placés au milieu du bord latéral comme chez toutes les espèces du groupe A; antennes très longues, dépassant largement la hauteur de la base du pronotum, à massue lâche de quatre articles: article 1 robuste, le 2 un peu moins volumineux, les 3—7 subégaux moins longs que le 2, les 8—10 globuleux, le 11 subconique.

Pronotum aussi large que la tête, avec le maximum de largeur vers

¹⁾ Je n'ai pas pu les étudier autrement que sur des descriptions imprécises, n'en possédant pas en collection.

²⁾ Une espèce, le *Euconnus sexfoveatus* n. sp. ne peut être mis délibérément dans le groupe A avec lequel il a des affinités indéniables; le pronotum n'a pas la carène et la gouttière latérale qui caractérisent ce groupe. Je crois néanmoins logique de le placer tout de suite après le groupe A, c'est à dire dans le voisinage du *E capensis*, n. sp.

³⁾ Les lettres désignant les groupes seront remplacées ultérieurement par des noms appropriés.

le milieu; deux gouttières latérales le parcourent sur la moitié de sa longueur (fig. 7); la base est creusée d'une fovéole sur chaque flanc et deux médianes ouvertes en boutonnières transversales.

Élytres trois fois aussi longs que larges, régulièrement arrondis; quatre fovéolas dont humérales particulièrement visibles.

Dessous et pattes sans caractères notables.

Organe copulateur très voisin de celui d'un *Euconnus Marshalli* ou *Euconnus punctatus* (fig. 5 et 6). Pointe péniale allongée paramères plus courts, portant trois soies apicales légèrement coudées, une autre latérale.

Cette espèce par sa structure générale fait partie des *Euconnus* du groupe A de façon indubitable, et pourrait se placer près de *E. Marshalli* Lhoste.

***Euconnus sexfoveatus*, n. sp.** Type du Cap.

Cap de Bonne Espérance, Stellenbosch, novembre 1887.

Long. 2 mm. environ. Brun rouge; pubescence normale, très voisine de celle de l'espèce précédente, drue sur les joues et les bords latéraux du pronotum, longue et souple partout ailleurs; ponctuation céphalique et prothoracique nulle à peu près inexistente sur les élytres.

Tête subarrondie, mais avec la nuque renflée, saillante (fig. 3); yeux petits formés d'omatidies globuleuses, très distinctes; antennes plutôt courtes, robustes, articles 3—7 une demie fois aussi longs que larges, les 8—11 formant une massue assez compacte, les 8—10 légèrement transverses, le 11 subconique.

Pronotum un tiers plus long que large, à bords latéraux à peine renflés en avant, pas trace ni de carène, ni de gouttière; base creusée de six fovéoles réparties ainsi: deux sur chaque flanc prothoracique l'une au dessous de l'autre et deux discales (fig. 3) un peu plus larges.

Élytres allongés un peu moins de trois fois aussi longs que larges, régulièrement arrondis; base élytrale creusée de deux fovéoles; calus huméral saillant.

Pattes robustes. Dessous normal.

Organe copulateur (fig. 4) à pointe péniale lancéolée, large; paramères terminés par trois courtes soies avec en plus deux ou trois petites soies latérales.

Je place cette espèce après le représentant du groupe A car il y a des traits de structure qui l'y rattachent visiblement; le port général de l'espèce, la forme du pronotum, la structure des élytres et même celle de l'organe mâle. Mais nous ne trouvons pas la carène et la gouttière prothoracique, caractères du groupe A (cf. Fig. 7), les antennes sont plus courtes et plus robustes, mais de même structure fondamentale, la tête

est nettement prolongée en arrière. Les six fovéoles du pronotum sont bien particulières, et isolent cette espèce de celles avec lesquelles elle pourrait avoir le plus d'affinités.

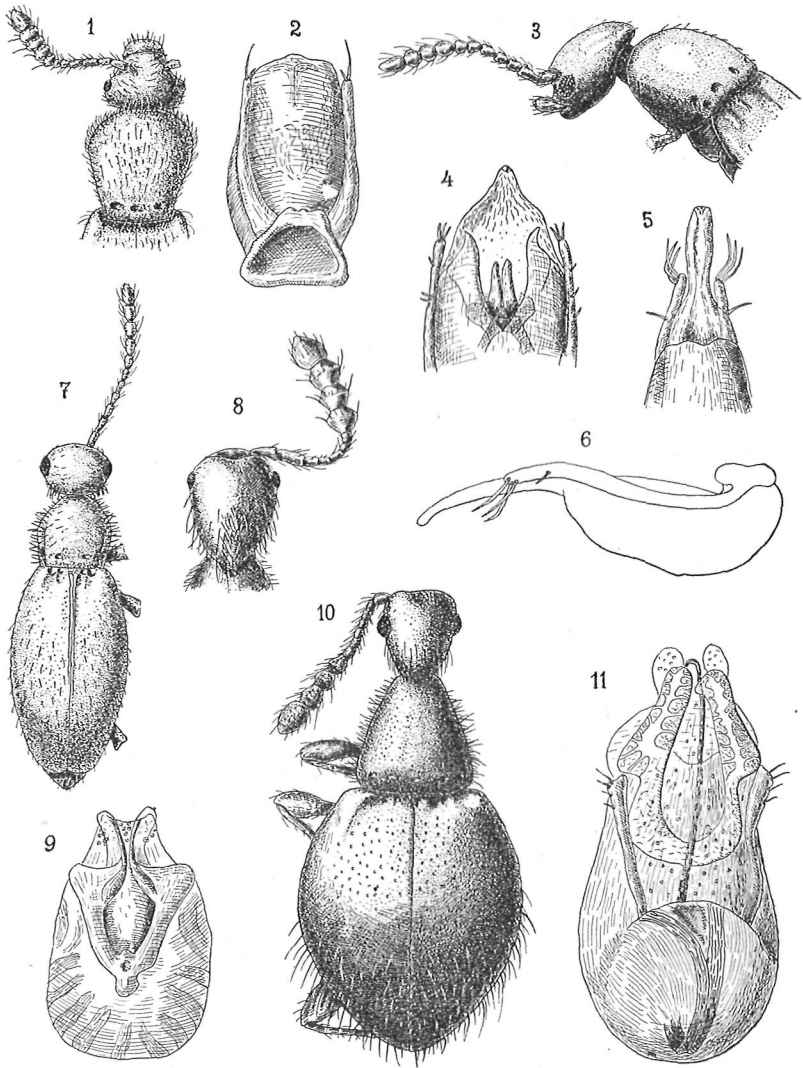


Fig. 1. *Stenichnus (Cyrtoscydmus) Wailimae*, n. sp., tête et pronotum; — fig. 2. organe copulateur mâle de la même espèce; — fig. 3. *Eucommus sexfoveatus*, n. sp. (profil); — fig. 4. id., organe copulateur; — fig. 5. *E. capensis*, n. sp., pointe péniale; — fig. 6. id., organe copulateur (profil); — fig. 7., id., entier; — fig. 8. *Eucommus (Nepochus) gedensis*, n. sp. (tête); — fig. 9. id., organe mâle; — fig. 10. *E. (N.) nalandae*, n. sp.; — fig. 11. id., organe copulateur mâle.

Sous-Genre *Napochus* Thoms.

Natal, Java

Euconnus (Napochus) gedensis, n. sp. Type de Mons Gede.

Java occidental, Mons Gede, 8000 pieds, août 1892 (H. Fruhstorfer); Pengalengan. 4000 pieds, 1893 (H. Fruhstorfer).

Long. 1,3 mm. Brun rouge assez foncé; ponctuation nulle; pubescence assez longue, hirsute.

Tête (fig. 8) oblongue, plus longue que large avec deux yeux minusculus placés sur les bords latéraux; antennes courtes, à massue de quatre articles, aussi longue que les 7 premiers articles réunis, le 2 étant le plus long de tous.

Pronotum conique, à bords latéraux droits; base sans fovéole ni sillon bien nets.

Élytres amples convexes deux fois et demie aussi longs que larges, avec le maximum de largeur vers le milieu de leur longueur. Il existe deux fovéoles humérales.

Pattes à fémurs fortement renflés en massue, tibias grêles. Dessous normal.

Organe copulateur mâle globuleux (fig. 9), très difficilement interpretable; on ne voit pas trace de paramères.

Cette espèce est bien caractéristique du sous genre *Napochus* par la forme de la tête et surtout celle du pronotum ainsi que l'espèce suivante.

Euconnus (Napochus) nalandae, n. sp. Type de Nalanda.

Ceylon, Nalanda, 1899, leg. W. Horn.

Long. un peu plus de 2 mm. Brun rouge foncé; pubescence longue et clairsemée; ponctuation nulle sur la tête et le pronotum, visible sur les élytres et sur la massue antennaire (fig. 10).

Tête plus longue que large renflée en arrière; yeux assez volumineux placés sur les bords latéraux de la tête; antennes robustes, moins longues que la longueur du pronotum, à massue de quatre articles aussi longue que les sept premiers: article 8—10 transverses, le 11 subconique presque aussi long que les deux précédents réunis.

Pronotum nettement conique convexe en avant; base explanée avec cinq fovéolus difficilement visibles.

Élytres moins de deux fois et demie plus longs que larges; calus huméral saillant; fovéoles basales très petites cachées dans une fossette plus ample.

Pattes robustes, fémurs doucement renflés; tibias explanés à partie de la moitié de leur longueur.

Organe copulateur mâle allongé; pointe péniale très complexe (fig. 11); paramères grêles portant sur leur bord externe quatre petites soies.

Cette espèce est très liée à la précédente par sa forme et par l'organe copulateur mâle.

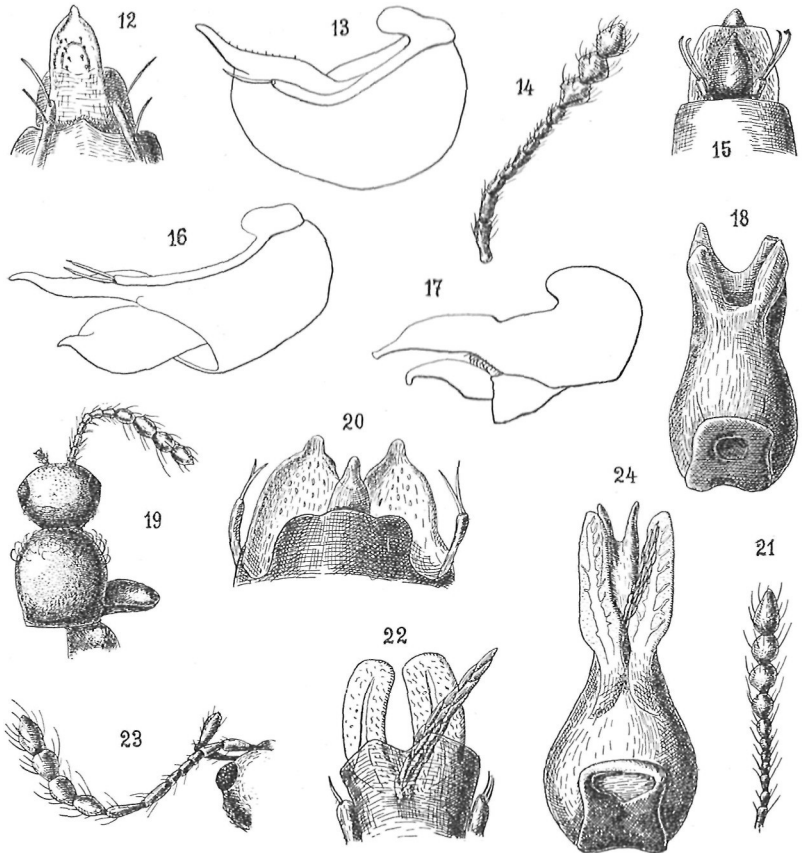


Fig. 12. *Euconnus macrocornis*, n. sp., pointe péniale; — fig. 13., id., organe copulateur mâle (profil); — fig. 14. *E. triarticuli*, n. sp., antenne gauche; — fig. 15. id., pointe péniale; — fig. 16. id., organe copulateur (profil); — fig. 17. *Euconnus nutans*, n. sp., organe copulateur mâle (profil); — fig. 18. id. (face supérieure); — fig. 19. *E. orientalis*, n. sp., tête et pronotum; — fig. 20. id., pointe péniale; — fig. 21. *E. nudipennis*, n. sp., antenne droite; — fig. 22. id., pointe péniale; — fig. 23. *E. amvadhapwae*, n. sp., antenne droite; — fig. 24. id., organe copulateur mâle (face supérieure).

Groupe Z. (Type *Euconnus triarticuli*).

Siam — Sumatra.

Ce groupe n'est caractérisé pour le moment que par ses antennes à massue de trois articles. Bien que cette structure soit bien différente de celle du sous genre *Napochus* Thoms. la filiation apparente, de ce

groupe Z semble le rapprocher avec assez de vraisemblance du sous-genre de Thomson. En effet la forme du pronotum, parfois conique, et celle des élytres rappellent les *Napochus* Thoms.; je crois préférable de placer ce groupe juste après ce dernier sous genre.

Euconnus triarticuli, n. sp. Type de Bangkok.

Siam, Bangkok (ded. C. Schaufuß, 1930).

Long. 1 mm. Brun assez foncé, luisant, impunctué, pubescence à peu près nulle.

Tête transverse faiblement plus large que le thorax, yeux de grande taille peu saillant composés d'omatidies globuleuses; antennes (fig. 14) aux articles 1 et 2 volumineux, les 3—8 presque la moitié moins larges, subégaux, les trois derniers formant la massue égaux entre eux, deux fois plus longs et deux fois plus larges que le 8 par exemple.

Pronotum à peine plus long que large, bord antérieur très faiblement plus étroit que le bord postérieur; cotés légèrement arrondis; base creusée de deux fovéoles réunies par un sillon transversale.

Élytres deux fois et demie aussi longs que larges avec un calus huméral et un bourrelet scutellaire très saillant; fovéoles basales au nombre de deux sur chaque élytre, la suturale presque invisible, l'humérale prolongée en arrière par un sillon profond et assez long.

Organe copulateur mâle droit (fig. 16) avec une pointe péniale lancéolée (fig. 15); paramères droits, longs se terminant par deux soies d'égale grandeur.

Euconnus macrocornis, n. sp. Type de Sumatra.

Sumatra, sans précision de localité (ded. C. Schaufuß, 1930).

Long. 1 mm. Brun foncé, pubescence peu dense sans particularité notable; ponctuation invisible.

Tête aussi longue que large, à bords latéraux légèrement arrondis, ornés en leur milieu par deux gros yeux proéminants et composés d'omatidies globuleuses; antennes à massue de trois articles et se présentant à peu près comme l'antenne de l'espèce précédente (cf. fig. 14).

Pronotum conique, à bords latéraux droits; base creusée de deux fovéoles reliées par un sillon légèrement agrandi sur la ligne médiane.

Élytres deux fois et demie environ aussi longs que larges régulièrement arrondis; fovéoles humérales au nombre de deux bien séparées et se prolongeant en arrière par deux canalicules; halus huméral bien saillant.

Pattes robustes; dessous normal.

Organe copulateur très massif, légèrement coudé (fig. 13); pointe

péniale assez longue, lancéolée (fig. 12); paramères courts porteurs de deux soies égales: l'une apicale, l'autre latérale.

Cette espèce reste très voisine de la précédente bien que la forme du pronotum soit nettement conique. Les autres caractères, tête, élytres et organe mâle sont tout à fait analogues chez ces deux espèces.

Groupe F (Type *Euconnus liberiae*).

Afrique, Ceylon, Sumatra, Java.

Euconnus orientalis, n. sp. Type de Sumatra.

Sumatra (ded. C. Schaufuß 1930).

Long. un peu plus de 1,5 mm. Brun rougêatre; pubescence localisée sur la partie antérieure du pronotum, le reste du corps glabre; ponctuation nulle (fig. 19).

Tête à peu près sphérique yeux non saillants; massue antennaire occupant plus de la moitié de la longueur de l'antenne: article 2—7 subégaux, une fois et demie aussi longs que larges, les quatre suivants deux fois plus larges que les précédents, légèrement plus longs que larges.

Pronotum aussi large que la tête; à bords latéraux faiblement arrondis; pas la moindre trace de fovéole.

Élytres un peu plus deux fois aussi longs que larges avec son maximum d'amplitude vers le milieu. Calus huméral très peu saillant, pas de fossette.

Pattes robustes, normales.

Organe copulateur large à pointe péniale bilobée (fig. 20); chaque lobe est rétréci en avant; on distingue un appendice qui sort de l'organe et vient se placer entre les deux lobes. Deux paramères grêles mais bien indépendants sont porteurs chacun de deux soies identiques.

Euconnus nutans, n. sp. Type de Java.

Java (coll. Kraatz).

Long. 1,5 mm. Brun rouge clair; pubescence uniquement prothoracique mais très dense, très forte sur le pourtour; ponctuation nulle sur l'avant-corps, bien visible par transparence sur les élytres; les points assez gros sont répartis sans aucun ordre.

Tête sphérique; yeux peu saillants; antennes grêles et assez longues dépassant le calus huméral; la massue occupe à peu près la moitié de la longueur de l'antenne et se compose de quatre articles sphériques reliés par un mince pédoncule des uns aux autres, le 11 est égal au 10; aucun caractère important dans les articles 2—7 qui sont subégaux, une fois et demie plus longs que larges en général.

Pronotum normal avec un bord antérieur guère plus étroit que le

bord postérieur; côtés arrondis, le maximum de largeur du pronotum qui se trouve vers le milieu n'excède pas la largeur de la tête.

Élytres un peu plus de deux fois plus longs que larges, avec un calus huméral à peine indiqué.

Dessous et pattes normaux.

Organe copulateur légèrement coudé (fig. 17) très allongé; la pointe péniale (fig. 18) profondément bilobée, a certainement la partie morphologiquement gauche brisée; il n'y a pas trace de paramère, fait assez fréquent dans ce groupe.

***Euconnus nudipennis*, n. sp.** Type de Sumatra.

Sumatra (ded. Schaufuß, 1930).

Long. 1,5 mm. Brun rouge foncé, brillant, imponctué, pubescence à peu près nulle sauf sur les bords latéraux du pronotum.

Tête subsphérique aussi large que le pronotum; yeux non saillants; antennes atteignant la base du pronotum, assez robustes à massue de quatre articles mais avec l'article 7 déjà assez volumineux (fig. 21), les articles 2—6 subgaux, une fois et demie environ aussi longs que larges.

Pronotum une fois et quart plus long que large, avec le bord antérieur plus étroit que le bord postérieur et les côtés faiblement arqués. Pas de fovéoles basales.

Élytres à peu près deux fois et tiers aussi longs que larges avec un calus huméral à peine indiqué.

Dessous sans caractère important; métasternum faiblement déprimé chez le mâle. Pattes courtes et robustes.

Organe copulateur mâle coudé, allongé, à pointe péniale très profondément bilobée (fig. 22), chaque lobe arqué. Un long appendice écailleux du sac interne sort de l'intérieur de l'organe. Deux paramères assez robustes et terminés par quelques soies très courtes atteignent la base de la pointe péniale.

Cette espèce évidemment voisine des précédentes est tout à fait proche parente de *E. metasternalis* Lhoste.

***Euconnus anuradhapurae*, n. sp.** Type de Anuradhapura.

Ceylon, Anuradhapura, 1899 (leg. W. Horn).

Long. 2 mm. Brun rouge clair avec une pubescence dorée, dense sur le pronotum et les pattes, très éparsée et plus ténue partout ailleurs; ponctuation très très fine, aciculée parfois teintée en noir.

Tête sphérique normale avec des antennes particulièrement longues (fig. 23): les articles 1, 2 et 6, 7 beaucoup plus³ allongés chez cette espèce que chez les autres, massue moins longue que la moitié de l'antenne.

Pronotum aussi long que large, presque hémisphérique sans aucune trace de fovéole.

Élytres à peine deux fois et tiers aussi longs que larges avec un calus huméral à peine marqué.

Dessous normal, pattes courtes et robustes.

Organe mâle un peu différent de celui des espèces voisines. On reconnaît (fig. 24) les deux lobes de la pointe péniale, un appendice écaillé du sac interne; une autre pièce bilobée serait l'équivalente de celle de l'organe de *E. nudipennis* (fig. 22), mais j'en ignore la signification. Il n'y a pas de paramères.

Ce groupe se présente donc ici avec une homogénéité bien établie. Les autres espèces que j'ai étudiées et décrites telles que *E. metasternalis*, *E. liberiae* et *E. glabratus* entrent bien dans le cadre défini et appelé le groupe F. ou encore lignée *liberiae* Lht.

Au point de vue de la répartition géographique, tous les groupes ou sous-genres du genre *Eucommus* Thoms. dont je suis sûr de la phylogénie — autant que possible — n'apportent pas de nouvelles indications. Ainsi que pour le genre *Scydmaenus* Latr. certains groupes ou lignées ont un peuplement proprement continental. Les *Eucommus* du groupe A tout au contraire envoient des espèces à travers tout l'ancien continent de Java et Sumatra au Liberia, en passant par Ceylon et le Kénya.

Comme pour le genre *Scydmaenus* deux centres de peuplement ont dû exister: un très ancien, aujourd'hui d'activité ralentie, placé à la limite de l'océan Indien et du Pacifique, et un second plus récent, encore agissant situé dans la Région africaine des Grands Lacs, un peu au Sud de l'Abyssinie. Les conclusions que l'on peut tirer de l'étude des *Eucommus* ne peuvent avoir qu'un intérêt très réduit car l'on ne connaît bien qu'un nombre assez faible des espèces actuelles. Le genre est plein de promesses mais il nécessite encore de longues études rendues très difficiles à cause de la petitesse de ces insectes et de l'impossibilité presque constante de reconnaître les mâles par leur facies externe.

Bitte an alle Entomologen.

Das Deutsche Entomologische Institut ist jedem Entomologen dankbar, der bereit ist, die in der bibliographischen Kartothek des Instituts bereits vorhandenen Titel seiner Arbeiten durchzusehen, zu ergänzen und zu rückzusenden.
