

Quelques Diptères Dolichopodides

de la région néotropicale.

Par l'abbé O. Parent, Ambleteuse.

(Avec 15 figures en texte.)

Les matériaux de cette note m'ont été communiqués par le Musée zoologique de l'Université de Berlin (B.), par le Musée zoologique de Hambourg (H.) et principalement par le Deutsches Entomologisches Institut de Berlin-Dahlem (B. D.) Je donne ci-dessous la description des formes nouvelles et des localités d'espèces déjà décrites.

I. *Campsicneminae*.

Genre *Sympycnus* Lw.

S. angulinervis n. sp. (Fig. 1).

Male. Front noir, terni par un poudré. Face très étroite. Cils postoculaires inférieurs pales. Antennes noires, l'article 3 triangulaire, presque 2 fois aussi long que large; soie basilaire, courtement pubescente. Mesonotum à fond bleu vert transparaisant sous un poudré brun chocolat; les soies acrosticales paraissant absentes. Écusson de même teinte que le thorax. Flancs sombres: métaépimère jaune. Abdomen noir bronzé, Hypopyge noir, appendices cachés. Hanche I^e jaune à vestiture jaune; II et III noires. Trochanters jaunes. Pattes jaunes, le femur III noir sur les $\frac{2}{6}$ apicaux; les tarse I et II bruns à partir de l'apex du protarse; III entièrement brun noir. Patte I: tibia inerme; tarse 1 fois $\frac{1}{4}$ aussi long que le tibia, à articles de longueur régulièrement décroissante. Patte II: tibia: un dorsal au tiers basilaire, un antérieur après le milieu. Patte III: femur, un préapical. Protarse de peu mais nettement plus court que l'article suivant. Ailes (fig. 1) jaunâtres, à nervures noires; section apicale de la 4^e, au tiers apical faisant un crochet brusque vers la 3^e. Balanciers jaunes. Cuillerons à cils paraissant pales. Long: 3 mm.

Costa Rica: La Caja près San José, Schmidt, 1930. Type à Berlin-Dahlem.

II. *Chrysosomatinae*.

Genre *Condylostylus* Big.

1. *C. armipes* Big. = *Goetghebueri* Par. Honduras (B. D.)
2. *C. brevinanus* End. Costa Rica: La Caja, Schmidt 1930. (B. D.)
3. *C. caesar* Beck. Bolivie. (B.)
4. *C. cilitibia* n. sp. (Fig. 2).

Femelle. Front vert métallique brillant, complètement couvert de poils follets blancs. Face glabre, à satiné blanc, bombée, de largeur

moyenne égale aux $\frac{2}{3}$ d'un travers d'oeil. Favoris blancs. Antennes noires, article 2 à soies ventrales 2 fois $\frac{1}{2}$ aussi longues que l'article 3; celui-ci un peu plus large que long, soie un peu plus courte que le mesonotum. Mesonotum vert métallique brillant, 5 d. c. au moins 3 acrosticales robustes; 4 chètes scutellaires. Abdomen vert à reflets mordorés. Hanches noires, à pilosité blanche, I avec 2 chètes apicaux noirs. Trochanters noirs. Femurs noirs, I et II jaunes à l'apex ventral, tous, à la face ventrale, avec une pilosité blanche fine et rigide, longue comme le travers. Tibias I et II jaunes, III noirs; tarsi I et II jaunes, noirs à partir de l'apex du protarse, III entièrement noir. Patte I: tibia, face dorsale, sur les $\frac{2}{3}$ basilaires, 4 chètes antérieurs, 5—6 postérieurs, courts, égaux, donnant l'impression d'une ciliation chétiforme comme celle de certains males au tibia II. Tarse 1 fois $\frac{1}{4}$ aussi long que le tibia, protarse égal au reste. Patte II: tibia avec plusieurs séries de chètes courts. Tarse 1 fois $\frac{1}{3}$ aussi long que le tibia; protarse égal au reste; face ventrale, près de la racine, avec un chète remarquable. Patte III: tibia, face antérieure, avec 8—9 chètes égaux, les 7—8 premiers régulièrement disposés sur la moitié basilaire, et formant un peigne comparable à celui qu'on observe souvent chez les males au tibia II. Tarse plus court que le tibia; protarse un peu plus court que les 4 articles suivants réunis. Ailes (fig. 2) hyalines, sans taches. Transverse apicale naissant à angle légèrement mais nettement aigu. Transverse postérieure droite. Balanciers jaunes. Cuillerons à cils noirs. Long: 4,5 mm.

Honduras: Manatee. Type à Berlin-Dahlem.

Remarque. Je ne sais à quel male décrit ou inédit rapporter cette femelle. J'aurais pu au lieu de lui donner un nom, l'affecter d'un simple numero d'ordre en attendant que son conjoint soit connu et qu'elle en prenne le nom.

Dans ce genre et ses voisins il y a un tel dimorphisme sexuel que, le plus souvent, la femelle prise isolément est indéterminable. Ce n'est pas que les caractères distinctifs fassent défaut, mais, ou bien le male a été décrit sans être accompagné de sa femelle et l'auteur s'est contenté de signaler les caractères sexuels secondaires: particularités de structure ou d'ornementation, sans s'appesantir sur les caractères qui peuvent être communs aux deux sexes, — ou, si la femelle accompagnait le male, sa description a été insuffisante et le résultat est le même.

Si l'on veut pouvoir déterminer les femelles isolées de ces genres et c'est une tache à laquelle il faudra bien s'atteler un jour, j'estime qu'il faut décrire toutes les femelles susceptibles d'être reconnues, leur donner, à défaut d'un nom provisoire, un numero d'ordre et construire une table de détermination où à fur et à mesure on leur restituera leur véritable identité lorsqu'elle sera reconnue.

C'est dans cet esprit que j'ai décrit la femelle présente aisément reconnaissable à la ciliation chétiforme des tibias I et III.

5. *C. floridus* n. sp. (Fig. 3 et 4).

Male. Front bleu d'acier brillant; au coin postérieur une touffe de quelques soies folles, noires, courtes et crochues. Face à satiné blanc, de largeur moyenne égale aux $\frac{2}{3}$ d'un travers d'oeil. Favoris clairs. Antennes noires, l'article 3 tombé, article 2 avec une soie ventrale 2 fois aussi longue que les deux premiers articles des antennes réunis. Mesonotum vert métallique assez brillant, 3 crosticales grandes, 5 d. c.; 4 scutellaires. Abdomen moniliforme, vert, les segments avec une étroite bande noir mat basilaire, le segment 6 entièrement noir mat; pilosité courte; une seule série transversale de chètes. Hypopyge (fig. 3) noir, de même les appendices, les externes courts. Hanches I jaunes, à pilosité jaune, 1 soie apicale noire; II et III noires, à pilosité pale, une soie externe noire. Trochanters jaune clair. Pattes jaune clair, le femur III faiblement et étroitement noirci à l'apex dorsal; tarses I et II noirs à partir de l'apex du protarse, III entièrement d'un noir franc. Tous les femurs, face ventrale, avec un peigne dense de soies jaunes, fines, un peu plus longues que le travers. Patte I: tibia, face postérieure, une série de 4 soies noires, rigides, longues et fines. Tarse 2 fois $\frac{1}{2}$ aussi long que le tibia, protarse égal au reste, avec un chète long au quart apical. Patte II: tibia, avec une ciliation grossière à la face antérieure (10—12 chètes égaux); face dorsale, 2 postérieurs 3 antérieurs. Tarse 1 fois $\frac{1}{3}$ aussi long que le tibia, protarse plus long que le reste, spinuleux. Patte III: tarse plus court que le tibia, protarse un peu plus long que le reste; les 3 derniers articles courts, aplatis et élargis. Ailes (fig. 4) deux bandes transversales brunes confluentes jusqu'à la 3^e longitudinale. Costa non ciliée. Transverse apicale récurrente, naissant à angle aigu, puis brusquement coudée. Transverse postérieure droite. Balanciers jaunes. Cuillerons à cils noirs. Long: 5,5 mm.

Femelle inconnue.

Costa Rica: Surrubres, A. Heyne. Type à Berlin-Dahlem.

6. *C. ignobilis* Beck. Surinam, Paramaribo. (B.)
7. *C. lavatus* Par. Honduras. (B. D.)
8. *C. melampus* Lw. Mexique, Guadalajara. (B.)
9. *C. moniliventris* Par. Ecuador, Banos, R. Haensch. (B.)
10. *C. ornatICAUDA* V. D. Brésil, Santos. (B. D.)
11. *C. radians* Macq. Perou. (B. D.)

III. *Diaphorinae*.

Genre *Achradocera* Beck.

- A. *Shannoni* V. D. Costa Rica: La Caja, Schmidt 1930. (B. D.)

Genre *Chrysotus* Meig.

1. *C. chetifer* Par. Costa Rica: La Caja, Schmidt 1930. (B. D.)
2. *C. crassitarsis* n. sp. (Fig. 5).

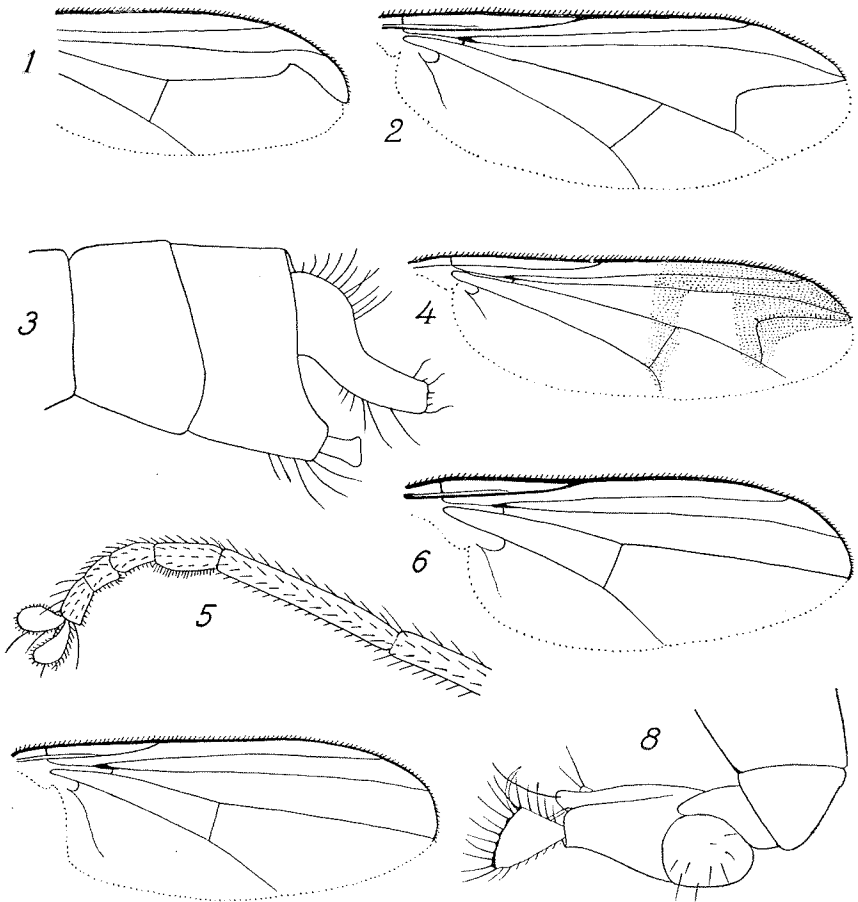


Fig. 1. *Sympyenus angulinervis* ♂: aile. — Fig. 2. *Condylostylus cilitibia* ♀: aile. — Fig. 3. *C. floridus* ♂: hypopyge. — Fig. 4. *C. floridus* ♂: aile. — Fig. 5. *Chrysotus crassitarsis* ♂: tarse 1. — Fig. 6. *Diaphorus despectus* ♂: aile. — Fig. 7. *D. divergens* ♂: aile. — Fig. 8. *Hercostomus petulans* ♂: hypopyge.

Male. Front vert sombre brillant. Face blanche, oblitérée sur sa moitié apicale par le rapprochement des yeux. Palpes de taille normale, blanc jaune. Cils postoculaires inférieurs paraissant pales. Antennes noires, l'article 3 petit, plus large que long. Mesonotum vert cuivreux, assez brillant. Flancs sombres. Abdomen noir bleu: Hanches noires à vestiture noire. Trochanters jaune brun. Femurs noirs, à part l'extrême apex jaune;

tibias jaune sale, III paraissant assombri aux deux extrémités; tarsi I et II jaunes, les derniers articles noirâtres; III noir, à part la racine du protarse. Tarse I (fig. 5) un peu plus long que le tibia, article 2 épaissi ventralement, 3 et 4 courts, d'égale longueur; pelotes hypertrophiées, pas de griffes. Patte II: tibia pratiquement inerme. Pelotes normales, des griffes. Patte III: tibia à chétosité faible, à pilosité courté, protarse nettement plus long que l'article suivant. Ailes un peu enfumées, 3 et 4 faiblement mais nettement divergentes dans leur ensemble. Transverse postérieure égale aux $\frac{3}{4}$ de la section apicale de la 5^e, laquelle est plus courte que la basilaire. Balanciers jaune rouge. Cuillerons à cils noirs. Long: 1,5 mm.

Femelle inconnue.

Costa Rica: La Caja, Schmidt 1930. Type à Berlin-Dahlem.

3. *C. diaphorus* n. sp.

Male. Front vert métallique, large comme 2 fois le tubercule ocellaire. Face convexe, à satiné blanc, 2 fois moins large que le front. Palpes noirs. Cils postoculaires inférieurs pâles. Antennes noires, l'article 3 plus large que long, tronqué à l'apex; soie à peine pubescente. Mesonotum bleu au fond, à poudré jaune fauve. Abdomen vert sombre, à macrochètes anaux faibles. Hanche I jaune, à vestiture noire. II et III noires, III avec un chète externe noir. (Les pattes sont immatures, la couleur des femurs est douteuse.) Femurs jaune brun (sans doute noirs à maturité), tibias et tarsi jaunes, seul le dernier article franchement noir. Femurs sans vestiture remarquable. Tibia II sans chète ventraux. A toutes les pattes, pelotes hypertrophiées et griffes absentes. Ailes de la forme normale aux *Chrysotus*, arrondies et non élargies à la base. Transverse postérieure 1 fois $\frac{1}{2}$ aussi longue que le segment apical de la 5^e, lequel est bien plus court que le basilaire. Balanciers jaunes. Cuillerons à cils jaunes. Long: 2 mm.

Femelle inconnue.

Brasilia, Colonia Hansa, Linnaea V. Type au Musée de Berlin.

Remarque. Comme *Diaphorus anomalus* Par. décrit du Congo Belge, cette espèce présente des caractères mixtes qui en font un terme de passage du genre *Chrysotus* au genre *Diaphorus*. C'est un *Chrysotus* à ne considérer que le rapprochement des yeux sur la face, la forme de l'aile, la faiblesse des macrochètes anaux. C'est un *Diaphorus* par l'allongement de l'abdomen et par l'hypertrophie des pelotes et l'absence des griffes. Ces formes de transition entre les deux genres sont surtout communes dans la faune de N. Zélande où les cadres anciens sont débordés.

Genre *Diaphorus* Meig.

1. *D. despectus* n. sp. Fig. 6.

Male. Yeux contigus sur une longueur notable du front. Face blanche, 2 fois aussi longue que large. Palpes petits, noirs. Favoris clairs. Antennes noires, l'article 3 tombé. Mesonotum vert métallique assez brillant, malgré un poudré brun, acrosticales indistinctement bisériées, 5 d. c. Flancs sombres. Abdomen vert sombre, à vestiture noire. Macrochètes anaux peu développés. Hanches noires, I à vestiture noire. III avec un chète externe noir. Trochanters noirs. Femurs noirs. Tibias jaunes, les tarses noirs à partir de l'apex du protarse. Patte I: tarse presque 1 fois $\frac{1}{2}$ aussi long que le tibia; pelotes hypertrophiées, pas de griffes. Patte II: tibia sans chète ventral, pelotes peu développées, pas de griffes. Patte III: protarse au moins aussi long que l'article suivant, pas de griffes. Ailes (fig. 6) du type normal au genre. Balanciers jaunes. Cuillerons à cils noirs. Long: 2,25 mm.

Femelle inconnue.

Costa Rica: La Caja, Schmidt 1931. Type à Berlin-Dahlem.

2. *D. divergens* n. sp. Fig. 7.

Male. Front au moins aussi large que la face, brun noir, à poudré gris. Face un peu plus longue que large, concave, à poudré gris blanc. Palpes jaunes. Trompe noire. Favoris blancs. Antennes noires, l'article 3 en demi-cercle surbaissé; soie pubescente. Mesonotum vert bleu, assez brillant, malgré un poudré jaune fauve; acrosticaux bisériés, 5 d. c. Flancs noirs. Abdomen noir bronzé, à vestiture noire. Hypopyge noir, 4 macrochètes robustes. Hanches noires, I jaune à l'apex, à vestiture noire. Trochanter I jaune clair, les autres jaune brun. Femurs noirs, étroitement jaunes à l'apex, tibia I jaune, II et III rouge brun, les tarses bruns. Patte I: tarse un peu plus long que le tibia; pelotes hypertrophiées, longues comme les deux derniers articles réunis, pas de griffes. Patte II: tibia, face dorsale, 2 chètes antérieurs robustes, 1 seul chète ventral. Tarse un peu plus long que le tibia; pelotes bien développées, mais moins que les antérieures; pas de griffes. Patte III: tibia sans chètes ventraux. Tarse à peine plus long que le tibia, le protarse égal à l'article 2, pelotes réduites, une seule griffe. Ailes (fig. 7) légèrement enfumées, nervures noires; 3 et 4 nettement divergentes. Transverse postérieure égale aux $\frac{3}{5}$ de la section apicale de la 5^e. Balanciers et cuillerons jaune pale, ceux-ci à soies noires. Long: 2,5 mm.

Femelle inconnue.

Costa Rica: Farm Hamburg. Type au Musée de Hambourg.

3. *D. maculatus* Par. Surinam Paramaribo, (B.)

4. *D. spectabilis* Lw. Honduras: Manatee. (B. D.)

IV. *Dolichopodinae*.Genre *Hercostomus* Lw.*H. petulans* n. sp. (Fig. 8 et 9).

Male. Front vert métallique assez brillant. Face très étroite, à fond jaune rouge. Cils postoculaires inférieurs blancs. Antennes noires, tous les articles rouge brique au bord ventral; article 3 ovulaire, pas plus long que large; soie courtement pubescente. Mesonotum vert clair, à poudré blanc argent visible surtout d'avant en arrière. Abdomen vert doré, à pilosité noire. Hypopyge (fig. 8) brièvement pédonculé, noir; lamelles externes jaune rouge, le bord terminal étroitement noir, denticulé, à courtes soies noires. Hanches jaunes, II noircie, face externe; I à vestiture noire. Trochanters et pattes jaunes, les tarsi II et III bruns. Patte I: tibia, face dorsale, 2 chètes antérieurs, pas de soie apico-ventrale. Tarse simple, à peine plus long que le tibia. Patte II: femur, un préapical; tibia, face dorsale, 3 antérieurs 3 postérieurs; face ventrale, un antérieur. Tarse simple. Patte III: femur, un préapical. Tibia: 2 chètes ventraux; les 4 derniers articles du tarse tombés. Ailes (fig. 9) teintées de brun, à nervures noires; 3 et 4 fortement convergentes. Balanciers jaunes. Cuillerons à cils noirs. Long: 3 mm.

Femelle inconnue.

Costa Rica: Hamburg Farm. Type au Musée de Hambourg.

Genre *Parachius* Big.

1. *P. brevimanus* V.D. Chili. (B.)
2. *P. humeralis* Aldr. Costa Rica: La Caja, Schmidt 1930. (B.D.)
3. *P. terminalis* V.D. Costa Rica: La Caja, Schmidt, 1930. (B.D.)

Genre *Pelastoneurus* Lw.

1. *punctipennis* Say Costa Rica: La Caja, Schmidt 1930. (B.D.)
2. *P. remissus* n. sp. Fig. 10 et 11.

Male. Front et face ternis par un épais poudré gris. Epistome concave; clypeus bombé, en arc de cercle à l'apex. Palpes gris. Cils postoculaires blancs. Antennes rouge brun, le bord dorsal des articles 1 et 2 noir, l'article 3 arrondi, pas plus long que large, paraissant entièrement brun noir à certaine incidence. Soie, sur les $\frac{2}{3}$ apicaux, longuement plumeuse. Mesonotum brillant, vert sombre varié de cuivreux doré. Abdomen vert sombre, à givré blanc de neige sur les flancs. Hypopyge (fig. 10) courtement pédonculé, noir, long; lamelles externes rectangulaires, noires, à ciliation brune. Hanche I jaune à vestiture noire, II et III noires, jaunes sur le tiers apical. Trochanters et pattes jaunes, les derniers articles des tarsi brunis. Patte I: tibia, face dorsale, 3 antérieurs, 2 postérieurs, 1 postérieur; pas de soie apicoventrale. Patte II: femur,

un préapical. Tibia, face dorsale, 3 antérieurs, 3 postérieurs; face ventrale, 2 antérieurs. Patte III: femur, un préapical. Tibia, un chète ventral robuste. Protarse égal aux $\frac{3}{4}$ de l'article. 2. Ailes (fig. 11) brunâtres, à nervures noires. Section apicale de la 4^e brusquement coudée en son milieu, la partie apicale à peine arquée convexe vers l'avant. Balanciers et cuillerons jaunes; ceux-ci à cils noirs. Long: 3,5 mm.

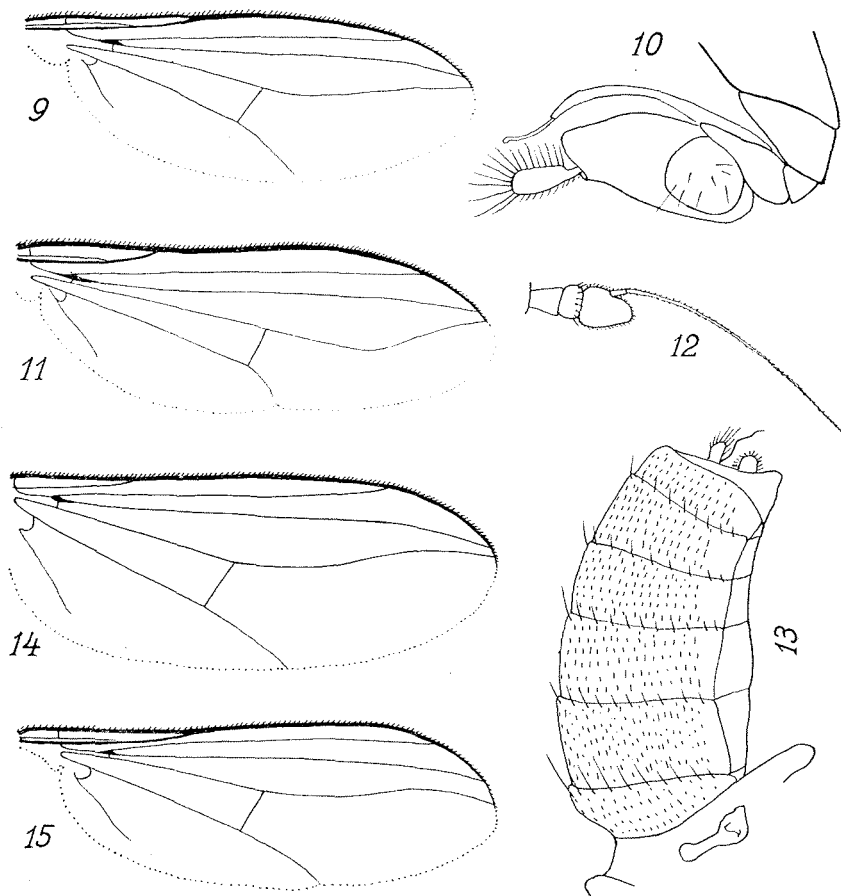


Fig. 9. *Hercostomus petulans* ♂: aile. — Fig. 10. *Pelastoneurus remissus* ♂: hypopyge. — Fig. 11. *P. remissus* ♂: aile. — Fig. 12. *Celinium bicolor* ♂: antenne. — Fig. 13. *C. bicolor* ♂: abdomen. — Fig. 14. *C. bicolor* ♂: aile. — Fig. 15. *Celinium unicolor*: aile.

Femelle semblable au male, en particulier 2 chètes ventraux espacés sur la même ligne au tibia II. Protarse III égal à l'article suivant. Costa Rica: Hamburg-Farm (Type au Musée de Hambourg).

Genre *Tachytrechus* Walk.*T. angustipennis* Lw. Costa Rica: La Caja, Schmidt 1930.V. *Medeterinae*.Genre *Medetera* Fischer.*M. minor* Beck. Paraguay (B).Genre *Thrypticus* Gerst.*T. caudatus* n. sp.

Male. Front et face vert bleu, à léger poudré brun. Face rétrécie vers l'apex, de largeur moyenne égale à celle de l'article 3 des antennes. Cils postoculaires inférieurs pales. Antennes noires, l'article 3 hémisphérique; soie apicale s'effilant vers l'apex. Chètes du front bruns, paraissant jaunes à certaine incidence. Mesonotum vert bleu, assez brillant malgré un poudré gris jaune; chétosité brun noir, paraissant jaune à certaine incidence. Abdomen vert bleu à pilosité apprimée jaune. Hypopyge noir; telson jaune, ovale, plus long que large, plus long que la capsule hypopygiale. Hanches toutes noir vert, I à pilosité jaune. Trochanters jaunes. Femurs vert métallique, jaune rouge à l'apex; tibias et tarses noirs, les tibias jaune rouge à la racine. Protarse III sensiblement égal à l'article suivant. Ailes hyalines, à nervures noires; 3 et 4 sensiblement parallèles. Balanciers jaunes. Cuillerons à cils pales. Long: 1,5 mm.

Femelle inconnue.

Costa Rica: La Caja, Schmidt 1930. Type à Berlin-Dahlem.

VI. *Plagioneurinae*.Genre *Plagioneurus* Lw.*P. univittatus* Lw. Surinam, Paramaribo. (B).VII. *Stolidosominae*.Genre nouveau: *Coelinium* (κοῖλος, concave; ενιον, occiput).

Caractères génériques. Front plat; une paire de chètes verticaux externes; postverticaux nuls ou peu développés. Antennes insérées vers le tiers supérieur de la tête, l'article 1 nu; 2 transverse ne tuilant pas sur le suivant, une couronne apicale de chétules; 3 ovalaire court; soie dorsale. Face très étroite, à peine élargie à l'apex, sans division transversale, n'atteignant pas le niveau inférieur des yeux. Palpes petits. Cils postoculaires unisériés, un peu aplatis. Yeux glabres. Occiput concave, se moulant sur le thorax. Mesonotum convexe, une impression préscutellaire; au moins 2 séries de soies acrosticales, 3—6 d. c. 2 scutellaires, 1 huméral, 1 posthuméral, 1 présutural, 0 sutural, 2 supra-

alaires, 1 postalaire, 2 notopleuraux, des chètes prothoraciques. Abdomen arqué, pas plus long que le thorax, comprimé, tronqué à l'apex, à 6 segments entiers, ayant des soies marginales peu développées. Hypopygés très réduit, encastré, à appendices à peine saillants. Hanche III avec un chète externe. Pattes longues et grêles, à chétosité nulle ou peu développée, en particulier les femurs sans préapicaux. Protarse III inerme, un peu plus long que l'article suivant. A toutes les pattes pelotes très réduites. Ailes: costa atteignant l'apex de la 4^e longitudinale; 3 et 4 fortement convergentes. Transverse postérieure plus courte que la section apicale de la 5^e. Une nervure anale. Une bosse très nette sur la section apicale de la 4^e. — Genotype: *C. bicolor*.

Ce nouveau genre à mon avis ne peut être rangé que parmi les *Stolidosomatinae*, sous famille érigée par Becker, et ne comprenant jusqu'ici qu'un seul genre: *Stolidosoma* Beck.

Le grand diptérologue place cette tribu immédiatement après les *Diaphorinae* dont le genre *Symbolia* Beck. formerait la transition au genre *Stolidosoma*. Ce dernier genre pourtant présente des affinités plus marquées avec les *Neurogoninae*: tête de même forme, abdomen également long, bord postérieur du premier segment abdominal retroussé, pattes également longues et grêles. Impossible pourtant de le ranger dans cette tribu à cause de la dépression préscutellaire ici absente et de l'hypopyge encastré ni libre ni pédonculé.

Le genre *Coelinium* présente avec les *Neurogoninae* presque autant de ressemblances et de différences que le genre *Stolidosoma*, mais, ce ne sont pas les mêmes. Long chez *Stolidosoma*, l'abdomen est court chez *Coelinium*, la dépression préscutellaire absente chez *Stolidosoma* est présente chez *Coelinium*. De plus, chez ce dernier, le bord postérieur du premier segment abdominal n'est pas retroussé. Il faudra donc en tenir compte dans la diagnose de la tribu si l'on admet que *Coelinium* en fait partie.

1. *C. bicolor* n. sp. (fig. 12—14.)

Male. Front vert métallique, à poudré gris. Face blanche, très étroite. Palpes et trompe jaunes. Cils postoculaires tous blanc jaune. Antennes (fig. 12) jaune rougeâtre, l'article 3 à peine bruni à l'apex; soie nue, insérée peu après le milieu du bord dorsal. Mesonotum vert métallique à poudré gris blanc, plus dense sur la dépression préscutellaire. Les deux tiers antérieurs du mesonotum sont couverts de sétules, de sorte que l'on peut compter au moins 6 séries de chétules acrosticaux, les deux séries médianes cependant bien distinctes des autres; 3 d. c. dont le premier au niveau de la naissance de la dépression préscutellaire. Ecusson nu. Flancs sombres, la métaépimère jaune; 2 chètes prothoraciques pales. Abdomen

(fig. 13) vert cuivreux, le segment 1, le tiers antérieur du segment 2, un liseré basilaire au segment 3 jaune rougeâtre; pilosité apprimée blanche, au moins à certaine incidence; le dernier sternite jaune. Hypopyge caché. Hanches jaunes, II avec une fascie noire à la face externe; I à pilosité courte, noire, les soies apicales faibles, également noires; III: un chète externe noir robuste. Trochanters et pattes jaunes; les tarses progressivement noircis à partir de l'apex du protarse. Patte I sans aucun chète, même à l'apex du tibia. Tarse 1 fois $\frac{2}{3}$ aussi long que le tibia; protarse un peu plus court que les quatre articles suivants réunis, pelotes extrêmement réduites. Patte II: tibia presque inerme; 3 chétules apicaux. Tarse 1 fois $\frac{2}{3}$ aussi long que le tibia; protarse un peu plus long que le reste. Patte III: tibia pratiquement inerme, avec seulement 2 chétules apicaux antérieurs. Tarse au moins égal au tibia; protarse d'un quart plus long que l'article suivant. Ailes (fig. 14) hyalines à nervures brunes. Quatrième longitudinale, dans sa section apicale, sigmatiforme, convergeant fortement avec la 3^e. Transverse postérieure égale aux $\frac{3}{5}$ de la section apicale de la 5^e. Balanciers jaunes. Cuillerons jaunes à longs cils pales. Long: 4 mm.

Femelle inconnue.

Costa Rica: La Caja, Schmidt 1930. Type à Berlin-Dahlem.

2. *C. unicolor* n. sp. (fig. 15).

Male? Femelle? Front et face noir vert, terne (le poudré a peut-être disparu, l'exemplaire manquant de fraîcheur). Face étroite, mais plus large que les articles basilaires des antennes. Palpes jaunes, armés chacun d'une véritable épine noire. Cils postoculaires pales. Antennes jaune rouge, l'article 3 tombé. Mesonotum vert métallique, 2 séries de soies acrosticales, 5 d. c. une large plage de chétules sur la région humérale. Ecusson glabre. Flancs sombres y compris la métaépimère; 2 chètes prothoraciques jaunes. Abdomen entièrement vert métallique; pilosité apprimée jaune. Hypopyge (si l'exemplaire décrit est un male) dénoncé seulement par une touffe de soies noires. Hanche I jaune, II et III noires, toutes à vestiture pale; III un chète externe. Trochanters et pattes jaunes. Patte I sans aucun chète même à l'apex du tibia. Tarse au moins 1 fois $\frac{1}{2}$ aussi long que le tibia; protarse à peine plus court que le reste. Patte II: tibia face dorsale, 2 chètes antérieurs bien développés; face ventrale, un antérieur, 2 postérieurs réduits; à l'apex 3 chètes antérieurs. Tarse 1 fois $\frac{1}{2}$ aussi long que le tibia; protarse à peine plus court que le reste. Patte III: tibia avec 2 chètes dorsaux robustes, les autres minuscules, 3 chètes apicaux bien développés. Tarse un peu plus long que le tibia; protarse de peu, mais nettement plus long que l'article suivant. Ailes

(fig. 15) hyalines, à nervures brunes. Section apicale de la 4^e S-forme, convergeant avec la 3^e mais s'en écartant à l'apex. Transverse postérieure égale aux $\frac{3}{5}$ de la section apicale de la 5^e. Balanciers jaunes. Cuillerons jaunes à cils jaunes. Long: 3,5 mm. Un seul individu.

Argentina: Mendoza. Type à Berlin-Dahlem

Hispinen des Deutschen Entomologischen Instituts, Berlin-Dahlem. III. Teil.

(Coleoptera: Chrysomelidae.)

82. Beitrag zur Kenntnis der Hispinen.

Von E. U h m a n n, Stollberg-Erzg.

A. Afrikanische Hispinen von der Insel Ukerewe im Viktoria-See.

1. *Dactylispa clavata* Ws. 3 Stück. Bei diesen Stücken sind die Vorderrand-Dornen des Halsschildes nicht aufstehend, sondern fast waagrecht niederliegend. Sonst keine Unterschiede.

2. *Hispa ornata* sp. n. Flava, antennis, capite, disco prothoracis, ima parte flavo-brunneis, maculis duabus prothoracis, elytris vitta lata suturali sinuosa et vitta anteapicali transversa et spinis ad his pertinentibus nigris. — Fronte excavata; antennis ad apicem leviter incrassatis, prothorace punctato antice reticulato, pilis adpressis, spinis longis 7, sexto septimoque brevibus; elytris subregulariter punctato-striatis, longissime spinosis, pilosis. 3,5 mm.

Diese schöne Art ist mit *H. pallida* Guér. verwandt, unterscheidet sich aber von dieser und ähnlichen Arten durch die schwarze Zeichnung auf den Decken und ihre sehr langen, schlanken Dornen. Glänzend, gelb, Fühler, Kopf, Scheibe des Halsschildes und Unterseite hell-bräunlich, 2 Punkte auf dem Halsschild, eine breite, gebuchtete Nahtbinde und eine Querbinde vorm Deckenabfall schwarz, Schildchen braun oder schwarz. — Stirn vertieft, zwischen den Fühlern gekielt, neben dem Augeninnenrand mit goldgelbem Haarsaum. Kopfschild und Wangen glatt, dünn greis behaart. Fühler nicht stark, von halber Stirnbreite, den Hinterrand des Halsschildes überragend, von der Breitseite: Glied 1 lang, 2 knapp halb so lang, 3—6 schlank, einander fast gleich, jedes länger als 2, die folgenden Glieder etwas stärker, 7 so lang wie 1, 8—10 einander gleich, jedes etwas länger als 3, Glied 11 etwas länger zugespitzt. Breit- und Schmalseite wenig voneinander verschieden. Alle Glieder bewimpert, die vom 7. ab besonders dicht. Halsschild kaum breiter als lang, vorn schagriniert, hinterm Antebasalrand glatt, sonst punktiert, vorm Antebasal-