

2 neue Mantiden aus dem Deutsch. Entomol. Institut (Orth.).

Von Fr. Werner, Wien.

Amorphoscelis Horni (n. sp.): *A. pallidae* et *pulchrae* proxima, sed elytris et alis infuscatis, dense reticulatis. Caput (labro flavescente excepto) et pronotum fuscogrisea, pedes eodem colore obscuriore fasciati, tarsi omnes atroannulati. Elytra indistincte atrofusco-maculata, area costali densissime pallide reticulata, immaculata. Pronotum carinula media humili, tuberculis anticis et posticis parum prominulis. Pedes antici et corpus subtus testacea, unicoloria. Antennae unicolores.

Elytra et alae verisimiliter apicem abdominis haud attingentes (apex elytrorum et alarum deest); Cerci desunt.

♀ ex., Bas Ogoúé: Gabun (ded. L. e Moutl). Longitudo 23 mm; long. pronoti 2.5 mm.

Amantis vitalisi (n. sp.): Species minuta, capite et antennis nigris, pronoto testaceo, abdomine nigro. Coxae et femora anteriora nigrofusca, femora apice fusciscentia, tibiae fuscae, metatarsus illis obscurior. Elytra et alae hyalinae, area discoidalis elytrorum laxissime reticulata.

♀ ex., Indochina (leg. Vitalis de Salvaza). Long. 15 mm a vertice usque ad apicem elytrorum (abdomen deest in specimine typico).

Zur Erforschung des Persischen Golfes.

(Beitrag Nr. 4).

Neuroptera.

Von Longinos Navás, Zaragoza.

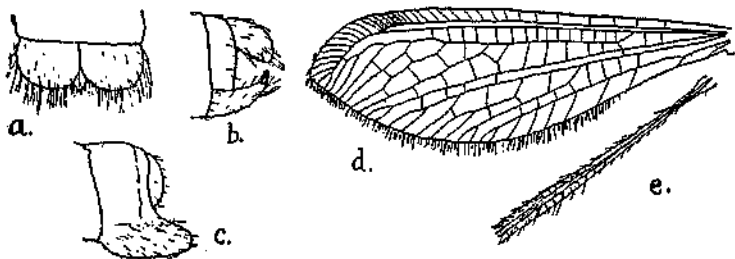
Familie *Namopteridae*.

Halter halteratus Forsk. Buschehr, 1—5. V. 1926, Schmidt.

Walthornia gen. nov. *Crocitorum* (zu Ehren von Dr. Walter Horn genannt). Prosostoma medioeriter elongatum, latitudine capitis cum oculis longius. Antennae leviter longiterque ante apicem incrassatae. Prothorax fere longior latitudine. Abdomen cercis ♂ valvaeformibus, ♀ lamina subgenitali prominente. Pedes graciles, teretes; tarsi articulo primo ceteris simul sumptis longiore. Ala anterior areis costali et apicali simplicibus, radiali duabus venulis citra sectorem, pluribus ultra; cubitis apice furcatis; fere 4 venulis citra ortum sectoris cubiti; margine posteriore in utroque sexu rotundato, sine bulla; margine externo convexo vel leviter concavo; vena postcubitali a cubito separata et cum axillari prima basi fusa; axillari secunda sen basali manifesta. Ala posterior plus duplo longior anteriore, filiformis, in ♂ prope basim angustata, dense pilosa, venulis pluribus ornata, ultra medium iterum sensim angustata usque ad apicem. Structura alarum similis est generi *Josandrewa* Nav.; differt

structura alae anterioris et posterioris in ♂, forma abdominis in ♀, etc
Der Typus ist die folgende Art

Walthornia Schmidti (sp. nov.): Corpus flavo-fulvum, pallidum. Caput oculis nigris, vertice transverso, latiore singulis oculis, subaequali utriusque, leviter ferrugineo tincto; prosostomate duplo longiore latitudine verticis seu spatio interoculari, basi albido, apice ferrugineo tincto; palpis pallidis; antennis basi pallidis, mox ferrugineis, ante apicem leviter incrassatis, apice angustatis. Thorax inferne fulvo-pallidus, superne fulvo-melleus, ad latera obscurior, pilis nigris. Pronotum paulo longius latitudine posteriore, antorsum fortiter angustatum. Abdomen singulis tergitis fascia lata posteriore fusca; cercis superioribus ♂ valvaeformibus, orbicularibus, convexis (Fig. a, b); lamina subgenitali triangulari elongata, apice sursum arcuata; ♀ valvis nigro pilosis, superiore brevi, inferiore longiore, teguliformi, superne concava (Fig. c). Pedes pallidi,



Walthornia Schmidti Nav. Abdominalende: a, b. ♂ oben, von der Seite; c. ♀ von der Seite. d. Vorderflügel; e. Hinterflügel ♂, basale Partie.

fusco, breviter pilosi; tibiis teretibus, muticis; tarsis longis, articulo primo multo longiore ceteris simul sumptis. Ala anterior (Fig. d) hyalina, fortiter cupreo iridea, apice rotundato, margine externo leviter concavo; stigmatibus elongatis, fere 5 venulis comprehenso, ferrugineo; area apicali latiore, fere 8—10 venulis, costali angusta, marginibus parallelis, 14—18 venulis citra stigma; area radialis 2 venulis internis, 14—18 externis citra stigma; sectore radii 5 ramis; 4 venulis cubitalibus citra cubiti divisionem; ramo posteriore cubiti furcato; postcubito basi cum axillari prima fuso, iustar rami anterioris cubiti cum posteriore; fere 6—7 venulis postcubitalibus sive marginalibus posterioribus; reticulatione fulvo-albida, pilis fimbriisque concoloribus. Ala posterior filiformis, juxta basim angustata, ante medium in ♂ leviter dilatata (Fig. e), 2 venis, multis venulis utrinque, dense pilosa, pone medium iterum sensim angustata; in ♀ vix in medio dilatata; basi hyalina, tractu medio fusca (♂) vel fulva (♀), in tertio apicali alba.

Long. corp. ♂ 6,7 mm, ♀ 7,2 mm; long. al. ant. ♂ 10,2 mm, ♀ 11,4 mm; long. al. post. ♂ 30 mm, ♀ 28 mm.

Heimat: Buschehr, 1—5. V. 1925, H. Schmidt coll.: 26 ♂♂,
1 ♀ (Deutsch. Ent. Institut und in meiner Sammlung).

Familie *Myrmeleonidae*.

Myrmecaelurus trigrammus Pall. Buschehr. 1—5, V. 1925, Schmidt.

Myrmecaelurus laetus Klug. (*Myrmeleon laetus* Klug, Symbolae
pl. XXXVI, fig. 4; *Myrmecaelurus trigrammus* Mac Lachl. nec Pall).

Es erscheint notwendig, die Klug'sche kurze Beschreibung ein wenig
zu erweitern. Das ♂ ist vielleicht noch unbeschrieben.

♂. Flavus, nigro varius. Caput macula fusca inter antennis, alia
utrinque in vertice orbiculari punctiformi juxta oculos, alia longitudinali
fusca in vertice et occipite, interrupta; oculis in sicco fuscoferrugineis;
palpis flavis, ultimo articulo labialium externe puncto fusco notato; antennis
fuscis, duobus primis articulis fulvis, clava elongata, inferne fulvo-flava,
superne fulvo-flavo annulata. Thorax superne 3 lineis longitudinalibus
nigris, media solum ad segmentorum divisionem interrupta, lateralibus
brevioribus; inferne ad latera 2 striis longitudinalibus latis fuscis. Prono-
tum transversum, antice late rotundatum, marginibus lateralibus parallelis,
stria media integra, lateralibus a sulco transverso retrorsum; pilis flavis.
Abdomen pilis in medio basali pallidis, in medio apicali fuscis; inferne
piceum, superne flavum, fascia media longitudinali fusco-nigra; penicillis
basi flavo-fulvis, in reliquo nigris; cercis superioribus flavis, declivibus;
lamina subgenitali brevior, fusco pilosis. Pedes flavi, nigro setosi, fusco
pilosi; calcaribus rectis, testaceis, anterioribus primum tarsorum articulum
superantibus, apicem secundi haud attingentibus. Alae angustae, apice
subacutae, reticulatione flava, venis plerumque fusco striatis, venulis plerum-
que flavis, aliquot fuscis, nullis fusco limbatis nisi radialibus ultimis
angustissime; linea plicata anteriore et posteriore manifesta; stigmatum
flavo; venulis gradatis in area apicali fuscis, in ala anteriore levissime
fusco limbatis; sectore radii fere 11 ramis; 6 venulis radialibus internis
in ala anteriore, 5 in posteriore; inter ramum anteriorem cubiti et lineam
plicatam posteriorem 2 series areolarum in ala anteriore, 1 in posteriore;
margine externo leviter fuscato.

Long. corp. ♂ 21,5 mm; long. al. ant. ♂ 25,6 mm; long. al. post.
♂ 23,2 mm.

Heimat: Buschehr, 1—5. V. 1925, H. Schmidt coll. (Deutsches Ent.
Institut).