

daß diese in ihren Wirtstieren ebenfalls wenig wählerische Raupenfliede (Tagfalter, Schwärmer, Spinner, Eulen, Spanner, Kleinschmetterlinge, nach Eckstein auch *Lophyrus pini*) ein wesentlicher Helfer im Kampf gegen den Forstschädling *Sphinx pinastri* ist.

### Literatur.

1. Baer, W., Die Tachinen als Schmarotzer der schädlichen Insekten. Zeitschrift f. angew. Ent. 7, 1921.
2. Stein, P., Die verbreitetsten Tachiniden Mitteleuropas. Archiv f. Naturgesch., 90, Abt. A, 6. Heft, 1924.
3. Lundbeck, W., Diptera Danica, 7, (*Tachinidae*), 1927.
4. Keilin, D., Compt. rend. de sc. de la Soc. de Biol., 67, 1909.  
— Proc. Ent. Soc. Washington, 13, 1911.
5. Wainwright, C. J., The British *Tachinidae*. Trans. Entomol. Soc. of London, 77, 1928.
6. Kramer, H., Die Tachiniden der Oberlausitz. Abh. Naturf. Ges. Görlitz, 27, 1911.
7. Suster, P. M., Contributiuni la studiul Tachinidelor in România. Ann. Sc. Univ. Jassy, 16, 1929.

## Two New South American *Asilidae* (Diptera).

By Stanley W. Bromley, Ph. D.,  
Dudley, Massachusetts, U.S.A.  
(With 2 Text-Figures.)

Among some material from the Deutsches Entomologisches Institut recently sent the writer by Dr. Walter Horn were two striking species which are now described as new. The types are in the Deutsches Entomologisches Institut, Berlin-Dahlem. Both are members of the typical subfamily *Asilinae*.

### *Promachus horni* new species.

Total length, 29 mm. Described from a single male. A large black species with the first two abdominal segments white fasciate, the mystax black and the tibiae red. Differs from *cinctus* Bellardi, which has the mystax golden yellow and the thorax gray spotted.

Male. Head black; face pale grayish-brown pollinose. Antennae (3rd segment missing) black with black hairs. Palpal hairs, mystax, and occipital bristles, black. Beard pale straw-colored. Thorax black, rich reddish-brown pollinose on pleura and in indentures. Scutellum reddish-brown pollinose with white erect bristles on disc and margin. Hypopleural tuft of hairs sordid yellow. Legs black with tibiae red; tips of posterior tibiae blackish. Front femora with black hairs above; hind femora with many short fine golden hairs. Wings brownish, a gray shadow in first

submarginal cell. Abdomen black, a few yellow hairs along sides; first two segments heavily fasciate with white hairs. Genitalia (Fig. 2) black, slender; longer than but narrower than the 6th segment. Holotype, male, Jumbatis, a. Huallaga N. Peru, 350 m, September (leg. G. Klug, 1932, ded. Nagel, 1933).

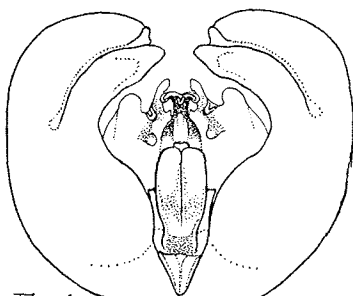


Fig. 1.

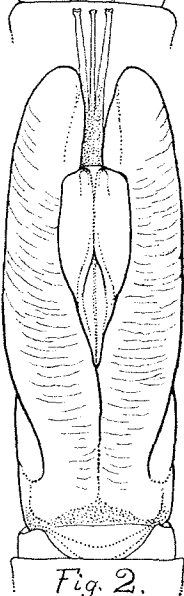


Fig. 2.

Dorsal view of the ♂ genitalia of *Asilus helix* (Fig. 1) and *Promachus horni* (Fig. 2).

Male. Head black; yellowish-gray pollinose. The mystax coarse but narrow, extending almost to antennae; face bare on either side. Bristles of mystax black with many straw-colored bristles in lower half. Beard straw-colored; palpal hairs black. Antenna black with black hairs. Thorax black; yellow-gray pollinose. Mesonotal stripe black; mane black. Hypopleural bristles sordid yellow. Legs black with tibiae largely red. Bristles of legs; some black, some yellow. A row of stout black bristles under side of front femora. Wings pale brownish, apical cells clouded with gray. Abdomen stout, black; yellow-gray pollinose. Tergites with the black vittae, brown pollinose. Bristles before incisures stout, yellow. Genitalia (Fig. 1) expended, much broader than 7th segment, almost globose, dark reddish-brown with mostly straw-colored hairs.

The claws in this species are pointed, not blunt, indicating it to be a true *Promachus* and not a *Promachina*. I have named this remarkable species in honor of Dr. Walther Horn.

*Asilus helix* new species.

Total length, 17—20 mm. A stout black species, yellowish-gray pollinose, the genitalia enlarged, almost globose, in the male. Closely related to *Asilus crassus* Bromley<sup>1)</sup>, but differing therefrom in the more globose genitalia, and in having the tibiae largely reddish.

Male. Head black; yellowish-gray pollinose. The mystax coarse but narrow, extending almost to antennae; face bare on either side. Bristles of mystax black with many straw-colored bristles in lower half. Beard straw-colored; palpal hairs black. Antenna black with black hairs. Thorax black; yellow-gray pollinose. Mesonotal stripe black; mane black. Hypopleural bristles sordid yellow. Legs black with tibiae largely red. Bristles of legs; some black, some yellow. A row of stout black bristles under side of front femora. Wings pale brownish, apical cells clouded with gray. Abdomen stout, black; yellow-gray pollinose. Tergites with the black vittae, brown pollinose. Bristles before incisures stout, yellow. Genitalia (Fig. 1) expended, much broader than 7th segment, almost globose, dark reddish-brown with mostly straw-colored hairs.

<sup>1)</sup> *Diptera of Patagonia and South Chile, Asilidae, Part V-Fascicle 3, British Museum (Natural History), page 279, text-figs. 27 and 28, London 1932.*

**Female.** Similar, abdomen stout; ovipositor not developed.

Holotype, male, C. Chile (A. Faz). Allotype, female, Concepcion, Nov. 24, 1908 (P. Herbst).

Paratypes, 2 males, C. Chile, Pudaguel, Nov. 9, 1921); C. Chile, Marica, Nov. 21, 1921. Paratypes, 6 females, C. Chile. (All paratypes, A. Faz).

So named because of the snail-shell appearance of the male genitalia.

## Zwei neue Cetoniden aus Niederländisch-Indien.

Von F. T. Valck Lucassen, Vorden, Holland.

*Diceros Felsii* (Kraatz i. l.) nov. sp.

Diese kleine Art ist der von Janson aus Burma und Brit.-Bhutan beschriebenen *D. gracilis* ähnlich, die gelben Flecke der Flügeldecken sind aber viel mehr ausgedehnt und der schwarze Fleck auf dem Halsschild erreicht die Basis nicht.

Kopf schwarz, dicht punktiert, besonders auf dem Clypeus, dessen Vorderrand von den Ecken ab allmählich nach der Mitte zu schwach rund aufgehoben ist, aber ohne irgendeine Spitze.

Halsschild rot, mit einem schwarzen Fleck, der in der Mitte beim Vorderrand anfängt und sich bis etwas über die Hälfte ausdehnt mit einer Verbreiterung nach beiden Seiten, die aber die Seiten des Halsschildes nicht erreicht. Basis mit einem unregelmäßigen dunklen Fleck, der ein Ganzes bildet mit demjenigen auf der Basis der Flügeldecken. Punktierung zerstreut und fein in der Mitte, gegen die Ecken grob, breit aber seicht. Seiten bis fast an die Hinterecken, teilweise auch der Vorderrand, gerandet.

Scutellum mit Ausnahme von einigen feinen Punkten glatt und ganz dunkel.

Epimeren des Mesothorax fast ganz von den Hinterecken des Halsschildes bedeckt, glänzend und dunkel.

Flügeldecken blaßgelb, Basis, Hinterrand, Naht bis an die erste Punktreihe und die fein gerandete Seite braunschwarz. Der braun-schwarze Fleck der Basis beginnt in der Höhe von  $\frac{1}{3}$  der Länge des Schildchens (bei *gracilis* in der Höhe der Spitze) und derjenige am Hinterrand ungefähr in der Höhe der Endbuckeln. Jede Flügeldecke mit 8—9 deutlichen Punktreihen, zwischen diesen befinden sich noch zerstreute Punkte; die glatten Seiten haben nur einige feine Punkte; der dunkle Hinterteil ist nadelrissig; der letzte Teil der Naht ist etwas erhaben und ausgezogen.

Pygidium rot, fein nadelrissig.

Unterseite schwarz, mit Ausnahme der letzten 2 Bauchsegmente, Hinterhüften, Vorderbrust und Schenkel, welche rot sind; Schienen braunrot, Tarsen schwarz, die geringe Behaarung rostrot.