

Eine neue Muscide (Anthomyiide) aus Formosa.

(Diptera).

Von O. Karl, Stolp i. Pom.

(Mit 2 Textfiguren).

Atherigona punctata n. spec.

♂. Stirne gelb, nach hinten verdunkelt. Fühler fast so lang wie das Untergesicht, die beiden ersten Glieder gelb, das dritte schwarz. Fühlerborste kaum merklich pubeszent, das dritte Glied schwarz und im Basisteil verdickt, die beiden ersten Glieder gelb. Taster gelb, fadenförmig. Orbiten, Wangen, Backen, Untergesicht und Hinterkopf hell aschgrau bestäubt, letzterer im mittleren Teile schwärzlichgrau. Thorax und Schildchen aschgrau, ohne Striemung, Schulterbeulen gelb, Thoraxseiten grau, gelb gefleckt. Hinterleib gelb, schwarz gefleckt (Fig. 1). Das Hypopyg erscheint, von oben gesehen, als schmale Leiste mit gerundeten Enden und flachem Ausschnitt an der Hinterseite (Fig. 1). Penis lang, fadenförmig, am Ende mit dreilappiger Erweiterung (Fig. 2). Hüften, Schenkel und Schienen gelb, Tarsen verdunkelt. Flügel glashell, ohne Randdorn, r_{4+5} und m schwach konvergierend, ta im 2. Fünftel der Diskoidalzelle, tp steil und gerade. Schüppchen weißlich, das untere weit vorstehend, Schwinger gelb.

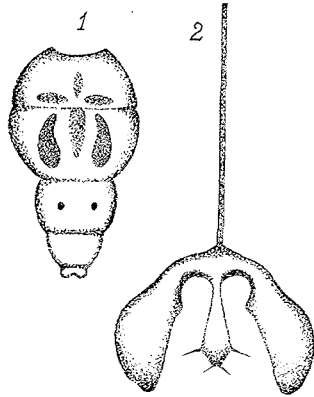


Fig. 1. *Atherigona punctata* n. sp.: Hinterleib von oben gesehen. 6×.

Fig. 2. *A. punctata*: Penisende mit dreilappiger Erweiterung. 200×.

♀. Kopf und Thorax wie beim ♂, Hinterleibszeichnung wesentlich anders. Auf Ring 1 sind die Flecke zu einem größeren Mittelfleck vereinigt. Die übrigen Ringe zeigen einen länglichen Mittelfleck und 2 größere Seitenflecke. Diese nehmen auf Ring 2 und 3 fast die ganze Länge, auf Ring 4 nur die Spitzenhälfte ein. An den Vorderbeinen sind die Tarsen, Schienen und Spitzenteile der Schenkel tiefschwarz. Länge 3 mm.

Die Art wurde von H. Sauter auf Formosa gefangen, 1909 ein Pärchen bei Tainan und 1912 zwei Pärchen bei Taihoku. Holotype, Allotype und Paratypen im Deutschen Entomologischen Institut, Berlin-Dahlem.