

Figurenerklärung der Tafel 8.

- Fig. 1. *Cassidoloma discoidea* Kolbe, Typus, a = haartragende „Körner“ des Pronotums, b = haartragende Körner und Poren-Punkte der Elytren.  
 Fig. 2. *C. thymaloides* Reitt., Typus, a = Körner des Pronotums, b = Körner und P.-P. der Elytren.  
 Fig. 3. *C. conradti* n. sp., a = Körner des Pronotums, b = Körner und P.-P. der Elytren.  
 Fig. 4. *C. dorso-planata* n. sp., a = Körner des Pronotums, b = Körner und P.-P. der Elytren.  
 Fig. 5. *C. thymaloides* Reitt., Fühler, 9-gliedrig.  
 Fig. 6. *C. thymaloides* Reitt., Dorsal-Partie und linker Flügel.  
 Fig. 7. *C. thymaloides* Reitt., Penis: a = seitlich, mit heraustretender „Zunge“, b = seitlich mit anliegender „Zunge“, c = von vorn (ventral), die Spitze der „Zunge“ mit 2 Lebeneinander liegenden Durchbohrungen.  
 Fig. 8. *C. dorso-planata* n. sp., rechts die Form der Körper-Oberfläche (fein punktiert), auf der Elytre die Verteilung und Größe der P.-P., links die Verteilung und variable Größe der haartragenden Körner.  
 Fig. 9. *C. dorso-planata* n. sp., Seiten-Umriß.

## 96 Zeichnungen von *Dromicae*.

(*Coleoptera: Cicindelinae.*)

Dr. Walther Horns letzte Arbeit.

Herausgegeben von Hans John,  
 Deutsches Entomologisches Institut, Berlin-Dahlem.

(Mit 15 Tafeln.)

Im Anschluß an die große Arbeit „2000 Zeichnungen von *Cicindelinae*“, die 1938 im 5. Band der Entomologischen Beihefte aus Berlin-Dahlem erschienen war, beabsichtigte Dr. Walther Horn eine Revision der Gattung *Dromica* zu geben. Bereits im Frühjahr 1938 hatte er mir den Auftrag erteilt, Zeichnungen anzufertigen, die im wesentlichen die Skulptur der Flügeldecken, in geringem Umfange auch Habitusbilder geben sollten. Es war hierbei keineswegs eine lückenlose Darstellung der Skulptur aller *Dromica*-Arten geplant, die Zeichnungen sollten vielmehr nur die vorhandenen Beschreibungen ergänzen und vor allem schwer zu bestimmende oder schwierig zu trennende Arten an Hand der Typen bildlich festlegen, ferner die nahe Verwandtschaft bisher getrennter Arten zeigen. Die Grundlage der Arbeit bildeten schriftliche Anmerkungen, die Horn in seinem Handexemplar des *Coleopterorum Catalogus von Junk-Schenkling*, Pars 86, seit Jahren gemacht hatte und aus denen ersichtlich ist, daß in bescheidenem Umfange eine Zusammenziehung bisher getrennter Arten geplant war. Die in Betracht kommenden Tiere hatte Horn aus seiner Sammlung entnommen, mit besonderem

Namen-Zettel versehen und mir zur Bearbeitung ausgehändigt. Alle gewünschten Zeichnungen waren bereits in Bleistift fertiggestellt und von Horn geprüft, die Hälfte der Zeichnungen auch schon in Feder ausgeführt und nochmals nachgeprüft worden, als die Erkrankung und der Tod Horns den Abschluß der Arbeit verhinderten. Kurz zuvor hatte er bei meiner letzten Durchsicht mich gefragt, ob die restlichen Bleistiftzeichnungen nicht auch so, wie sie wären, klischiert werden könnten. Ich mußte verneinen, da die Technik der Zeichnungen auf Strichätzung hin angelegt war. Aber die Frage zeigte mir, wie schwer es Horn wurde, diese Arbeit unfertig liegen zu lassen. Ich habe nun den Rest der Zeichnungen fertiggestellt und jede einzelne Abbildung nochmals mit den Originalstücken aus der Sammlung sorgfältigst verglichen. Die Zusammenstellung der Zeichnungen entspricht den Absichten Horns, daher sind sie nicht in der Reihenfolge des Kataloges geordnet. Einige Abbildungen stellen Arten dar, die erst nach Erscheinen des Kataloges beschrieben wurden. Da ein Begleittext nicht vorliegt, habe ich in der Liste der Abbildungen jedesmal in Fußnoten Horns Anmerkungen zu der betreffenden Art beigefügt. Die Zahl hinter dem Autornamen bedeutet stets die Zeitenzahl des Kataloges. Die Abkürzungen bedeuten: Hab. = Habitusbild, Fl. = linke Flügeldecke, Str. = linke Flügeldecke mit Struktur.

Die Herausgabe dieser Arbeit mag begründet werden mit einem Worte Horns: „... viele Zweifel (bei Beschreibungen) können oft nur durch exakte Spezial-Zeichnungen gelichtet werden. Alle Versuche, welche dahin zielen, historisches oder sonst exakt determiniertes Material auf diese Weise festzulegen, sollten denkbarst gefördert werden.“

Liste der Abbildungen in der Reihenfolge des Kataloges.

- trinotata* Klug, 85; Taf. 13, Fig. 1, Hab.  
*tricotata* W. Horn, 85; Taf. 9, Fig. 1, Hab.<sup>1)</sup>  
*bicostulata* W. Horn, 85; Taf. 14, Fig. 1, Hab.  
*albivittis* Chaud., 85; Taf. 10, Fig. 1, Hab.  
*bicostata* W. Horn, 85; Taf. 9, Fig. 2, Hab.  
*tuberculata* Dej., 85; Taf. 21, Fig. 1, Str.<sup>2)</sup>  
     *carinulata* Chaud., 85; Taf. 21, Fig. 2, Str.  
*octocostata* Chaud., 85; Taf. 10, Fig. 2, Hab.  
*quinquecostata* W. Horn, 86; Taf. 21, Fig. 3, Str.<sup>3)</sup>  
*setosula* W. Horn, 86; Taf. 13, Fig. 2, Hab.<sup>4)</sup>

1) Fundort: Carinda (Angola).

2) Fundort bei *tuberculata transvaalensis* Péring.: Swaziland.

3) Fundort: Zululand (Empangeni).

4) Fundort: Katanga (Elizabethville XI).

- clathrata* Klug, 86; Taf. 21, Fig. 4 u. 5, Str. <sup>1)</sup>  
*sculpturata* Boh., 86; Taf. 21, Fig. 6, Str.  
*sculpturata* Boh. var. Taf. 21, Fig. 7, Str.  
*pseudoclathrata* Péring., 86; Taf. 11, Fig. 2, Hab.  
*grandis* Péring., 86; Taf. 11, Fig. 1, Hab.  
*Gunningi* Péring., 86; Taf. 21, Fig. 8, Str. <sup>2)</sup>  
*formosa* Péring., 87; Taf. 12, Fig. 2, Hab.  
*invicta* Péring., 87; Taf. 22, Fig. 1 u. 2, Str.  
*Neavei* W. Horn, 87; Taf. 22, Fig. 3, Fl. mit Leisten. <sup>3)</sup>  
*Mauchi* Bates, 87; Taf. 22, Fig. 4, Fl. mit Leisten. <sup>4)</sup>  
*Marshalli* Péring., 87; Taf. 22, Fig. 5 u. 6, Fl. <sup>5)</sup>  
*purpurascens* Bates, 87; Taf. 22, Fig. 7, Fl. <sup>6)</sup>  
*Bertolonii* J. Thoms., 88; Taf. 22, Fig. 8, Str.  
*fossulata* Wallengren, 88; Taf. 23, Fig. 1 u. 2, Str.  
*quadricostata* W. Horn, 88; Taf. 23, Fig. 3, Str.  
*costata* Péring., 88; Taf. 23, Fig. 4, Str.  
*nobilitata* Gerst., 88; Taf. 23, Fig. 5, Str. und Taf. 17, Fig. 1, Fl. mit  
 Leisten. <sup>7)</sup>  
*reducta* W. Horn, 88, Taf. 17, Fig. 2, Fl. mit Leisten und Fig. 3  
 u. 4, Fl.  
*interrupte-maculata* W. Horn, 88; Taf. 17, Fig. 5, Fl. mit Leisten.  
*Peringueyi* W. Horn, 88; Taf. 17, Fig. 7, Fl. <sup>8)</sup>  
*Bennigseni* W. Horn, 88; Taf. 17, Fig. 6, Fl.  
*crassereducta* W. Horn; Taf. 17, Fig. 8, Fl.  
*egregia* Germ., 88 <sup>9)</sup>  
*Jordani* W. Horn, 88; Taf. 17, Fig. 12, Fl.  
*Neumanni* Kolbe, 89; Taf. 17, Fig. 9, 10, 11, Fl. <sup>10)</sup>  
*elongato-planata* W. Horn, 89; Taf. 17, Fig. 13, Fl. <sup>11)</sup>  
*cupricollis* W. Horn, 89; Taf. 17, Fig. 14, Fl. <sup>12)</sup>

1) Als Subspecies zu *clathrata* Klug gestellt ist *planifrons* W. Horn (Naturhist. Maandblad 24, 101, 1935).

2) Fundort: Leydenburg Tr.

3) Fundort: Serenge (N. O. Rhodesien).

4) Fundort: Rhodesia (Chikani).

5) Fundort: Nyazaland, N. Rhodesia, Ngoa, Deo.

6) Fundort: Zaranda D. O. A.

7) Fundort: Rabai (Kenya).

8) Als Subspecies von *Bennigseni* W. Horn zu *crassereducta* gestellt. (W. Horn, Ent. Nachrichtenbl., 3, 4, 1929).

9) W. Horn, Ent. Mitt., 14, 75, 1926.

10) Fundort: Elgon-Distr., Ukerewe, Ituri, N. Rhodesia.

11) Fundort: Tanganyika Terr. (Dodoma).

12) Fundort: La Kanda, Elizabethville, Tschibebe, N. Rhodesia.

- proepipleuralis* W. Horn; Taf. 17, Fig. 15, Fl. <sup>1)</sup>  
*Schaumi* W. Horn, 89; Taf. 17, Fig. 16, Fl. u. Taf. 16, Fig. 3, Halsschild. <sup>2)</sup>  
*taruensis* Kolbe, 89; Taf. 16, Fig. 4, Halsschild.  
*Ertli* W. Horn, 89; Taf. 16, Fig. 5, Halsschild.  
*globoicollis* W. Horn, 89; Taf. 16, Fig. 6, Halsschild. <sup>3)</sup>  
*Horni* in litt. Péring.; Taf. 18, Fig. 12, Fl.  
*limpopoiana* Péring., 90; Taf. 19, Fig. 1, Str.  
*speciosa* Péring., 90; Taf. 17, Fig. 17 u. 18, Fl.  
*O'Neili* W. Horn, 90; Taf. 19, Fig. 2, Str.  
*fundoplanata* W. Horn, 90; Taf. 12, Fig. 1, Hab. <sup>4)</sup>  
*Saundersi* Chaud. *seriepunctata* W. Horn, Stett. Ent. Ztschr., 90, 312, 1929; Taf. 19, Fig. 3, Str. und Taf. 18, Fig. 1—3, Fl.  
*laticollis* W. Horn, 91; Taf. 18, Fig. 4, Fl.  
*ramigera* Péring., 91; Taf. 18, Fig. 5, Fl.  
*aspera* Dokht., 91; Taf. 18, Fig. 6, Fl. <sup>5)</sup>  
*granulata* Dokht., 91; Taf. 18, Fig. 7, 8, 9, Fl.  
*furcata* Boh., 92; Taf. 18, Fig. 10, Fl.  
*alboclavata* Dokht., 92; Taf. 18, Fig. 11, Fl. <sup>6)</sup>  
*coarctata* Latr. et Dej., 92; Taf. 19, Fig. 4, Str.  
*vittata* Dej., 92; Taf. 14, Fig. 2, Hab.  
*aspera* Péring., 93; Taf. 19, Fig. 5, Str.  
*pseudofurcata* W. Horn, 93, Taf. 19, Fig. 6, Str.  
*lepida* Boh., 93; Taf. 19, Fig. 7, Str.  
*apicalis* W. Horn, 93; Taf. 19, Fig. 8, Str.  
*lepidula* W. Horn, 93; Taf. 20, Fig. 1, Str.  
*tenellula* W. Horn, 93; Taf. 20, Fig. 2, Str.  
*tenella* Péring., 93; Taf. 20, Fig. 3, Str. <sup>7)</sup>  
*traducens* W. Horn, 93; Taf. 20, Fig. 4, Str.  
*transitoria* Péring., 93; Taf. 20, Fig. 5, Str.  
*concinna* Péring., 93; Taf. 20, Fig. 6, Str. <sup>8)</sup>

<sup>1)</sup> W. Horn, *Myrmecoptera proepipleuralis*, Ent. Blätter, 22, 164, 1926.

<sup>2)</sup> A. Collart: Bull. & Ann. Soc. Ent. Belgique, 74, 230, 1934.

<sup>3)</sup> Fundort: Kigonjera, Mozambique.

<sup>4)</sup> Vor *fundoplanata* stellt Horn die Gruppe „*tricastulata*“. Mitt. Schweiz. Ent. Ges., 15, 200, *tricastulata*, W. Horn, S.-Angola (Huella).

<sup>5)</sup> Als Subspecies zu *lateralis* Boh. gestellt.

<sup>6)</sup> *albicinctella* Bates und *alboclavata* Dokht. sind als Subspecies zu *marginella* Boh. gestellt (Naturh. Maandblad, 24, 101, 1935).

<sup>7)</sup> Vor *angusticollis* Péring. ist die Gruppe „*serietuberculata*“ eingeschoben; *serietuberculata* W. Horn, Stett. Ent. Ztg., 90, 314, 1929 (Katanga).

<sup>8)</sup> Als Subspecies zu *transitoria* Péring. gestellt; W. Horn, Naturh. Maandbl., 24, 103, 1935.



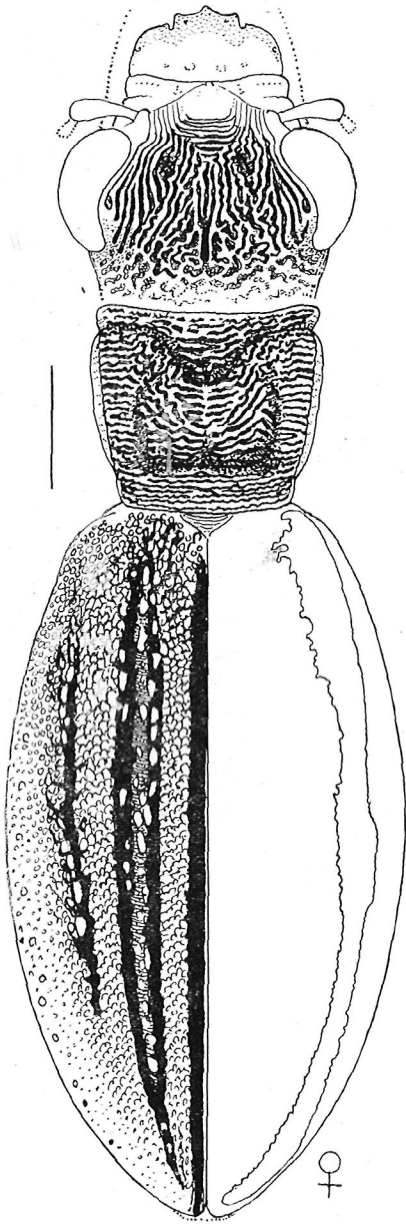


Fig. 1.

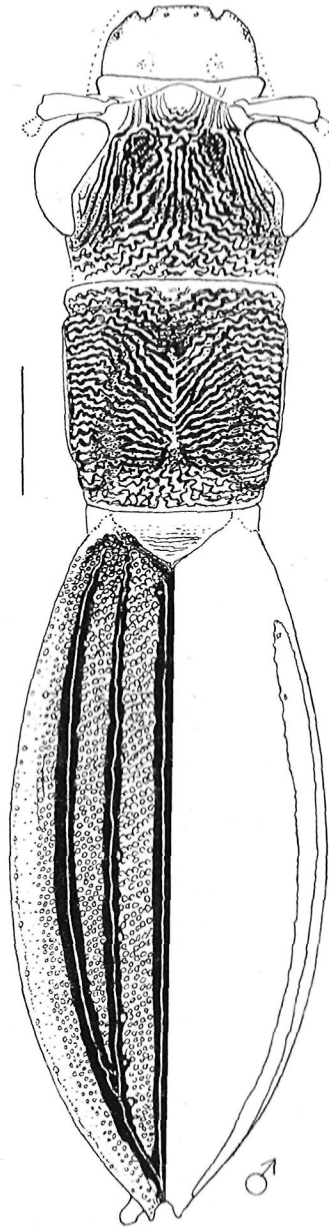


Fig. 2.

Walther Horn †, 96 Zeichnungen von *Dromicidae*.

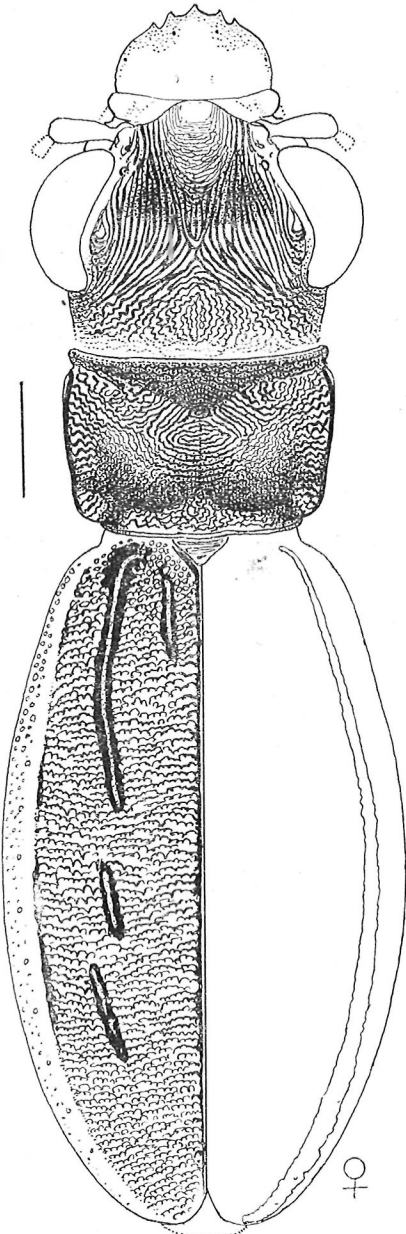


Fig. 1.

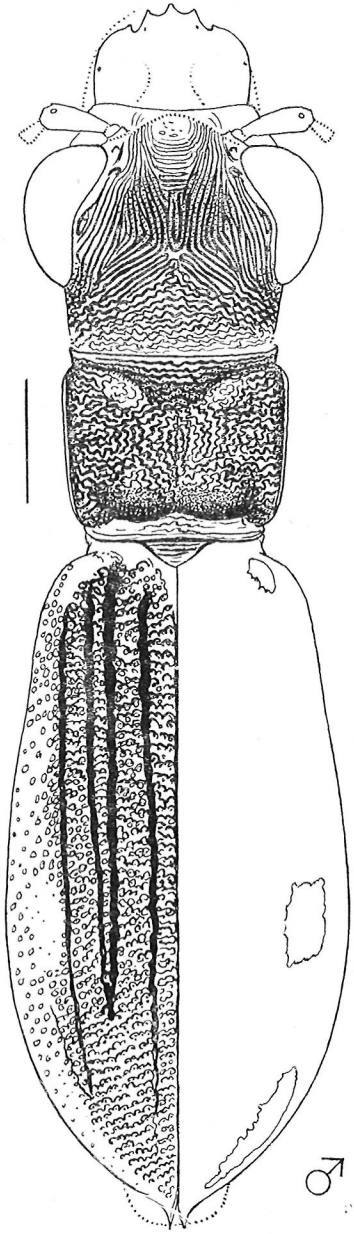


Fig. 2.

Walther Horn †, 96 Zeichnungen von *Dromicidae*.

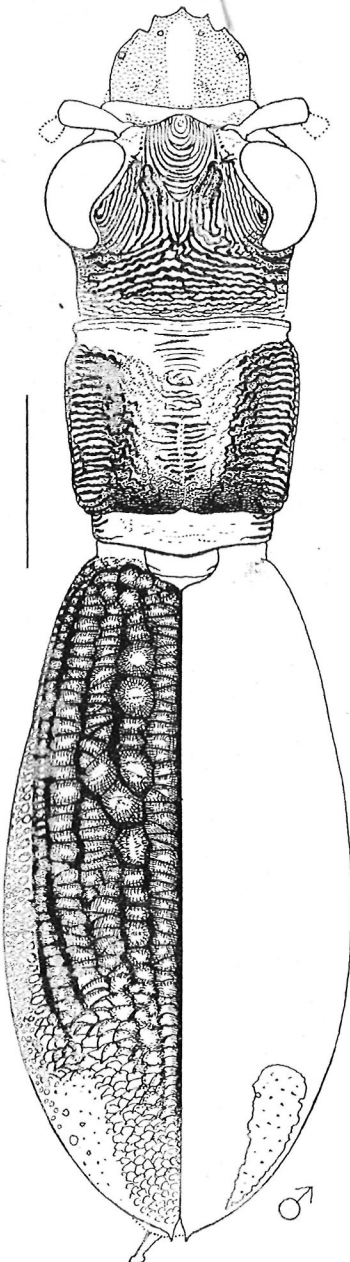


Fig. 1.

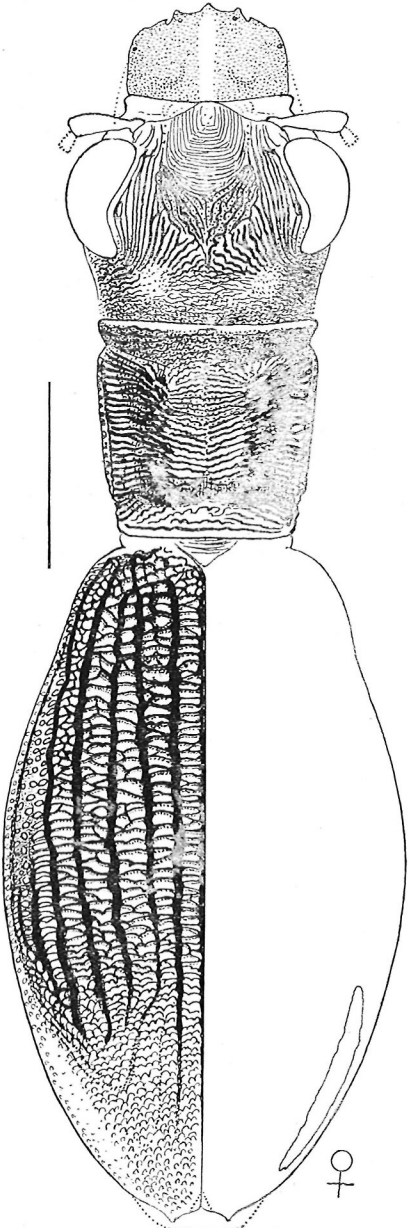


Fig. 2.

Walther Horn †, 96 Zeichnungen von *Dromicidae*.

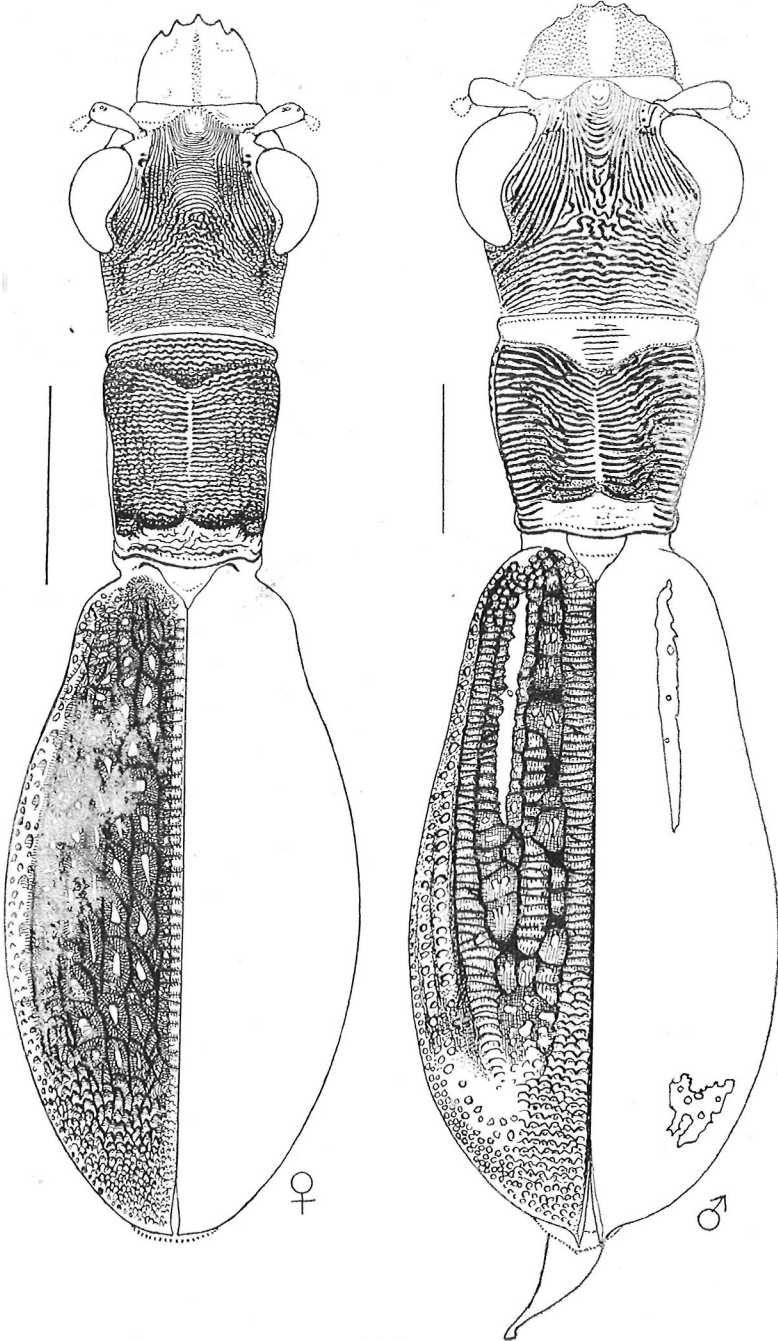


Fig. 1.

Fig. 2.

Walther Horn †, 96 Zeichnungen von *Dromicae*.

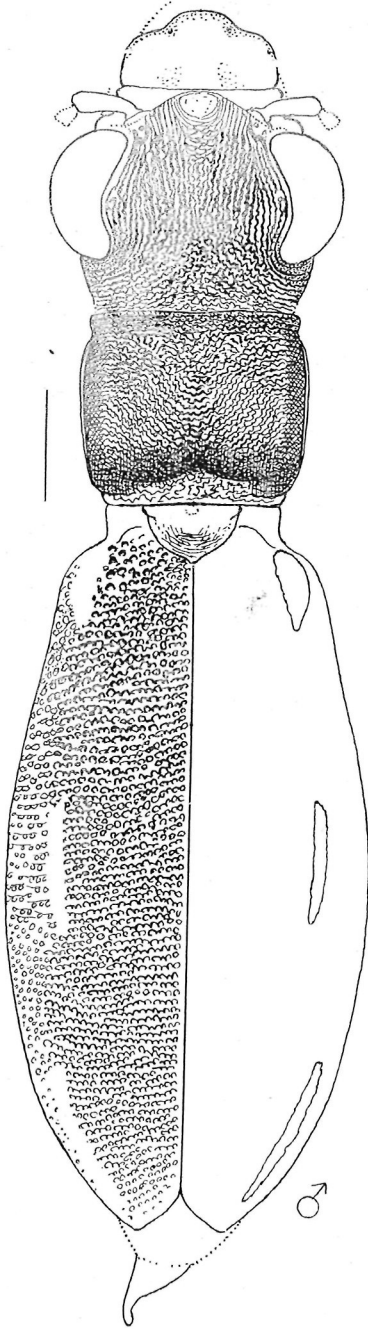


Fig. 1.

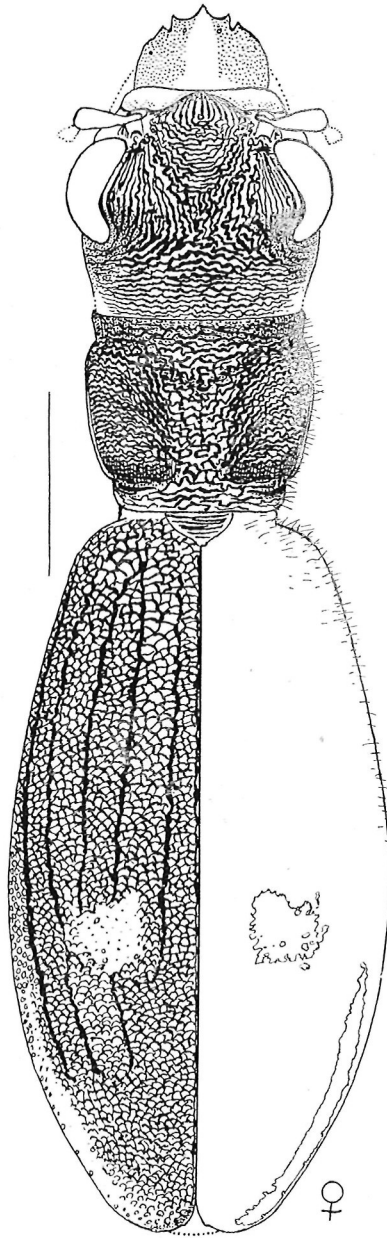
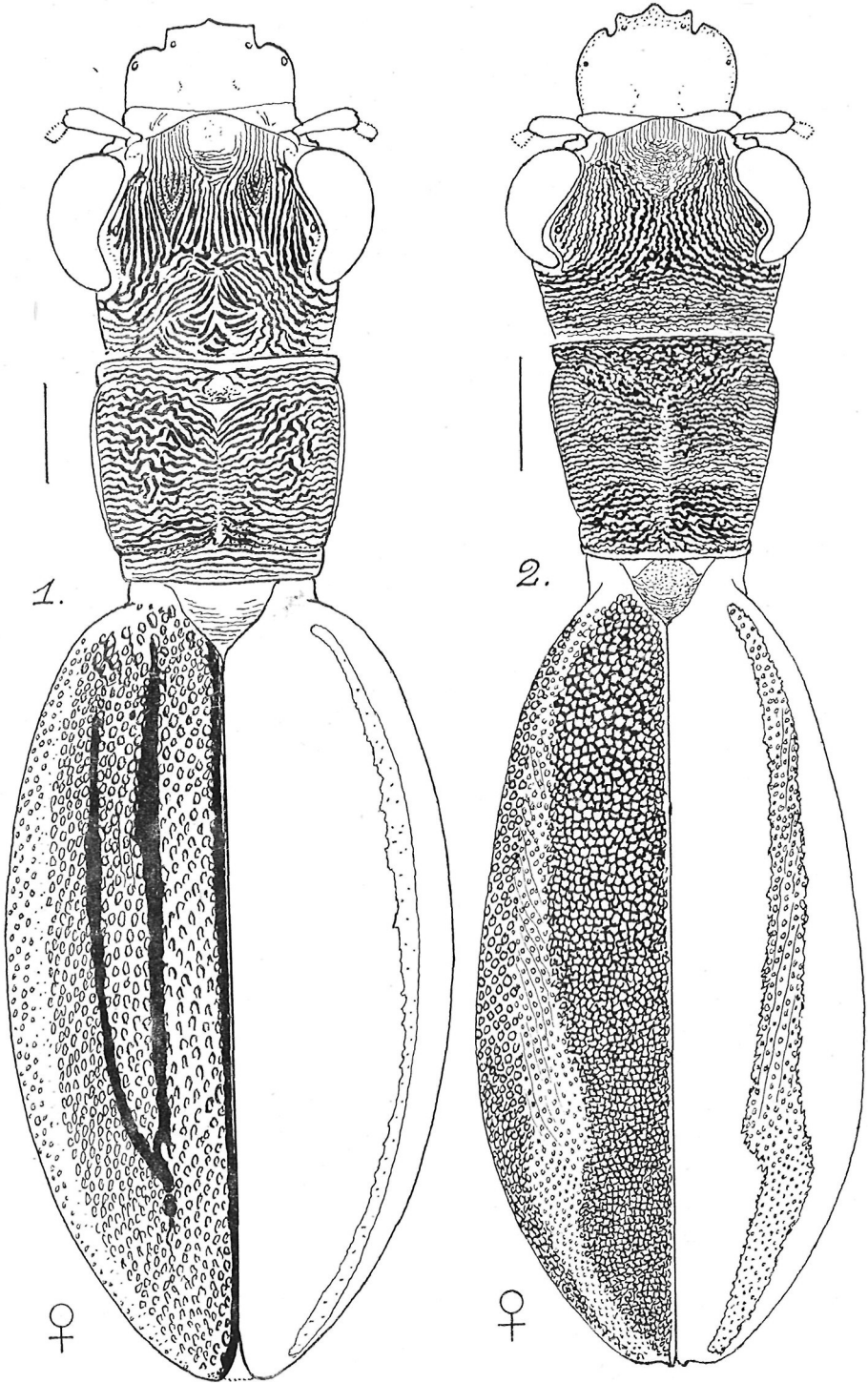
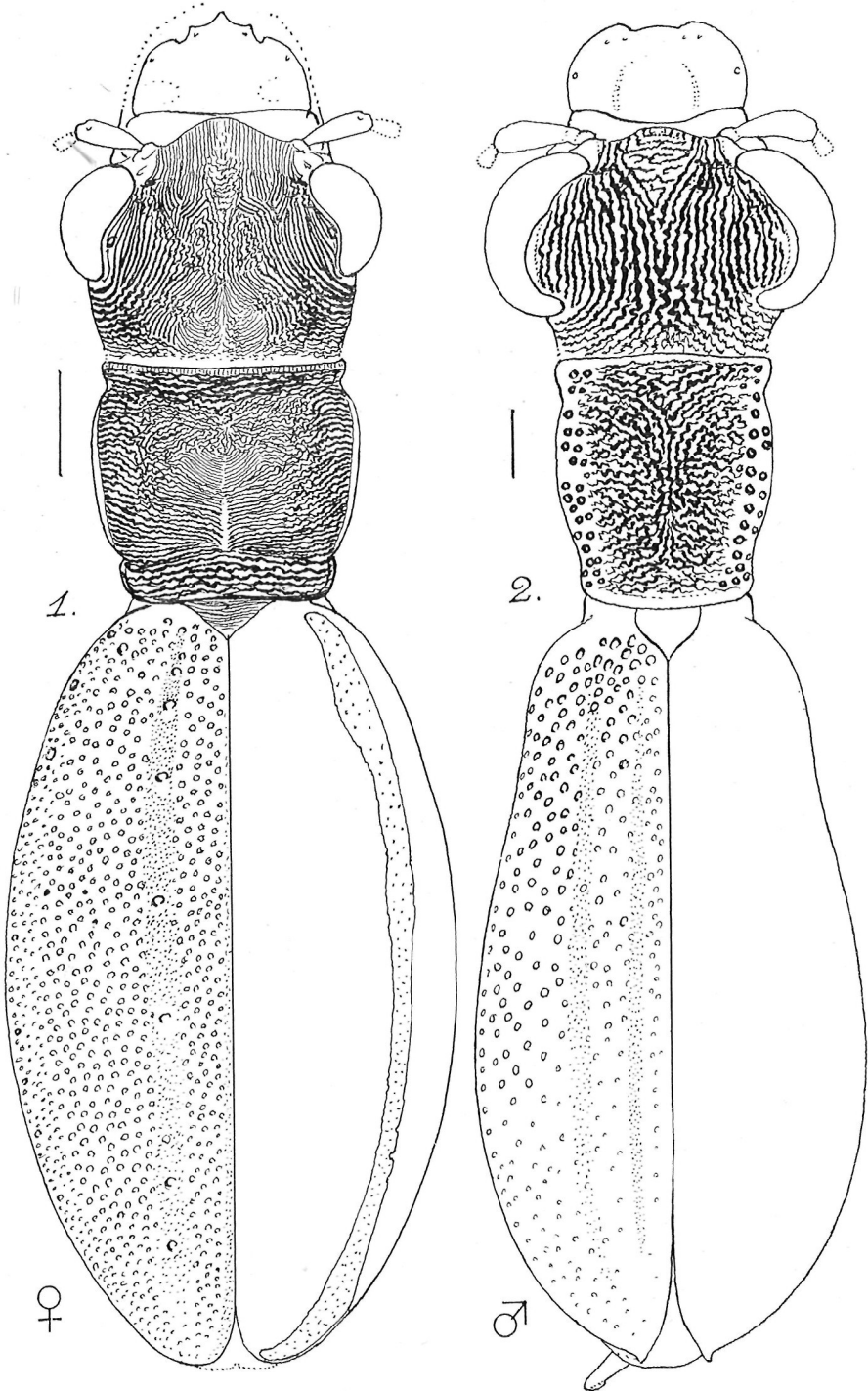


Fig. 2.

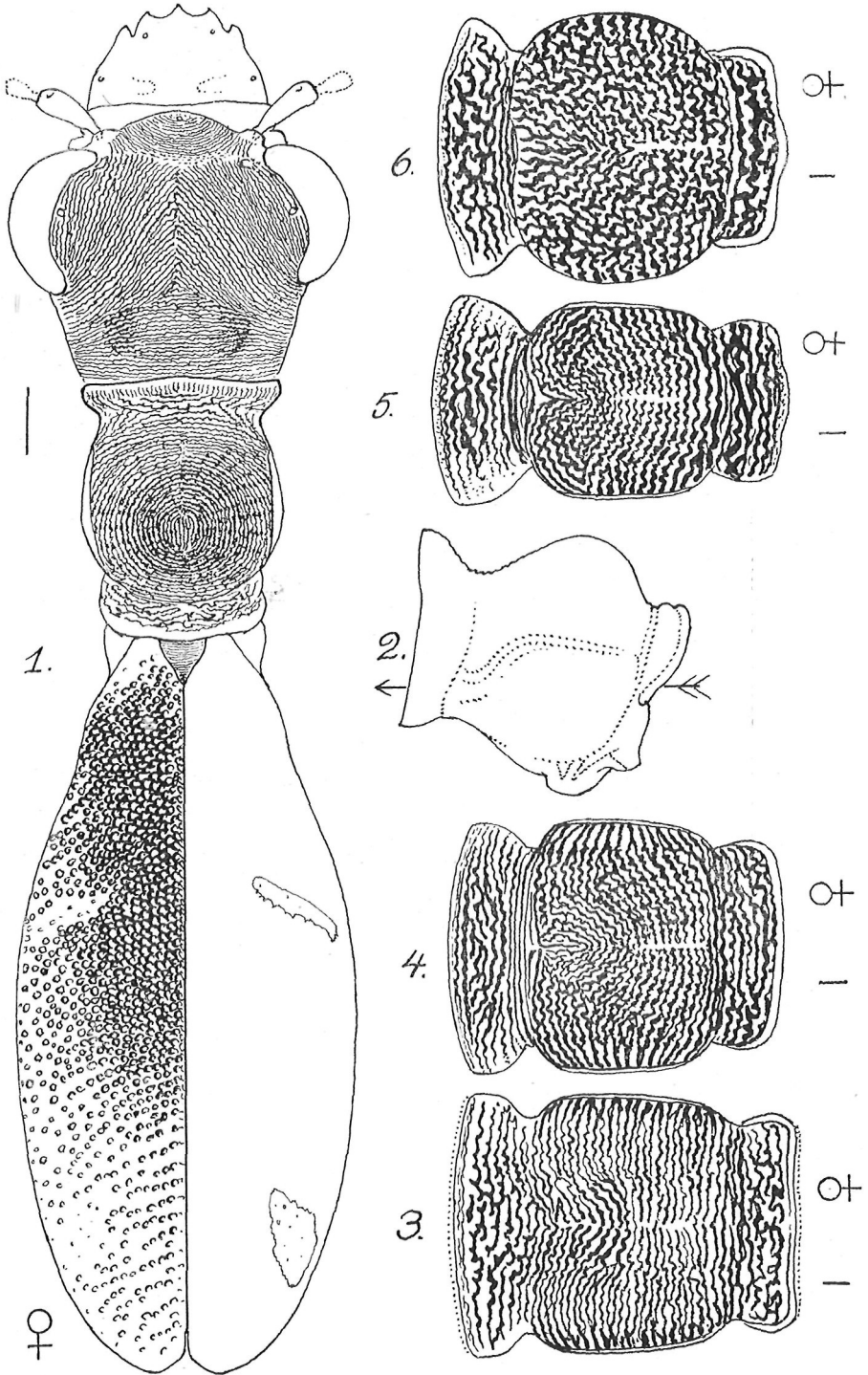
Walther Horn †, 96 Zeichnungen von *Dromicidae*.



Walther Horn †, 96 Zeichnungen von *Dromicidae*.

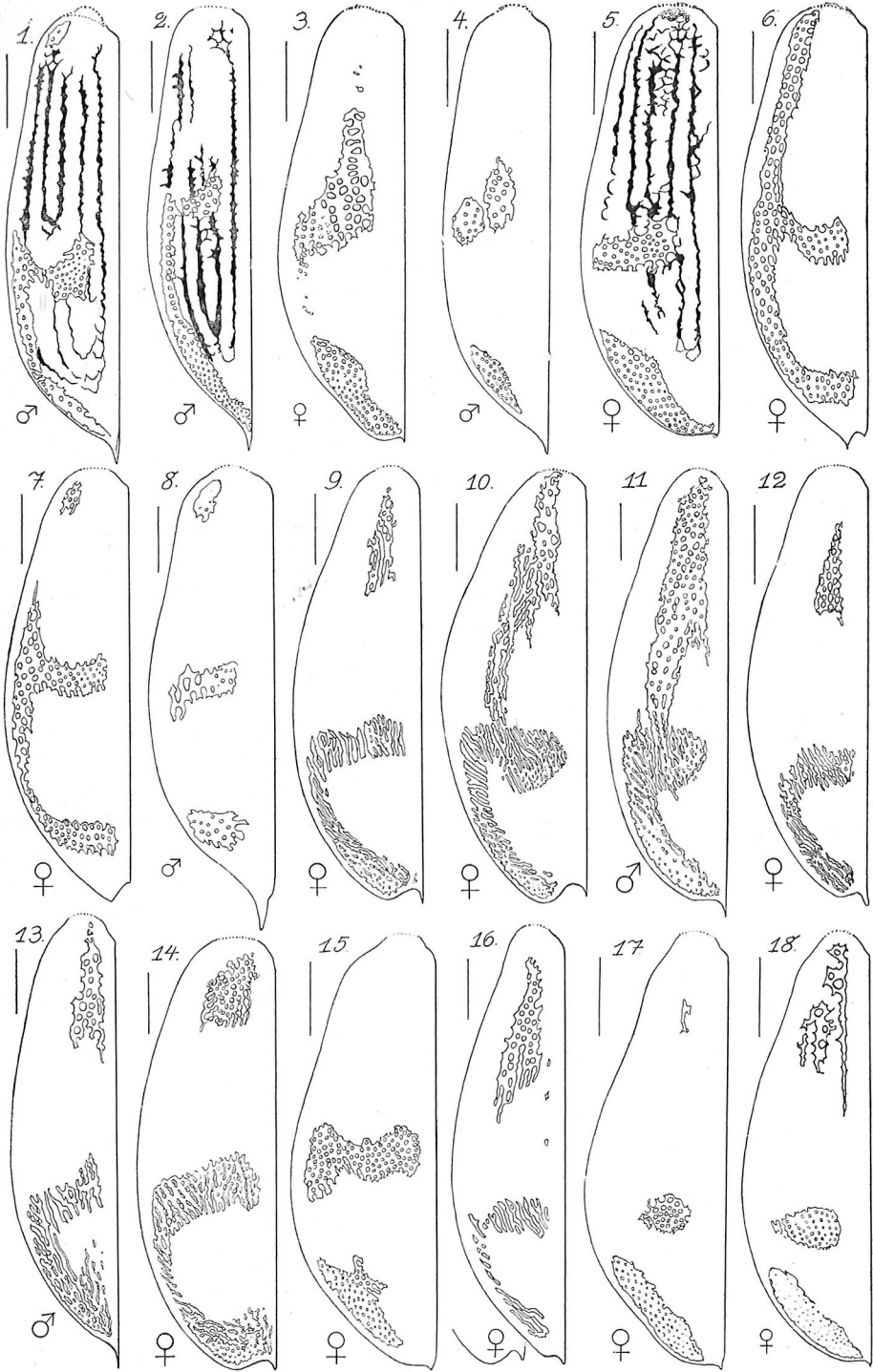


Walther Horn †, 96 Zeichnungen von *Dromicae*.

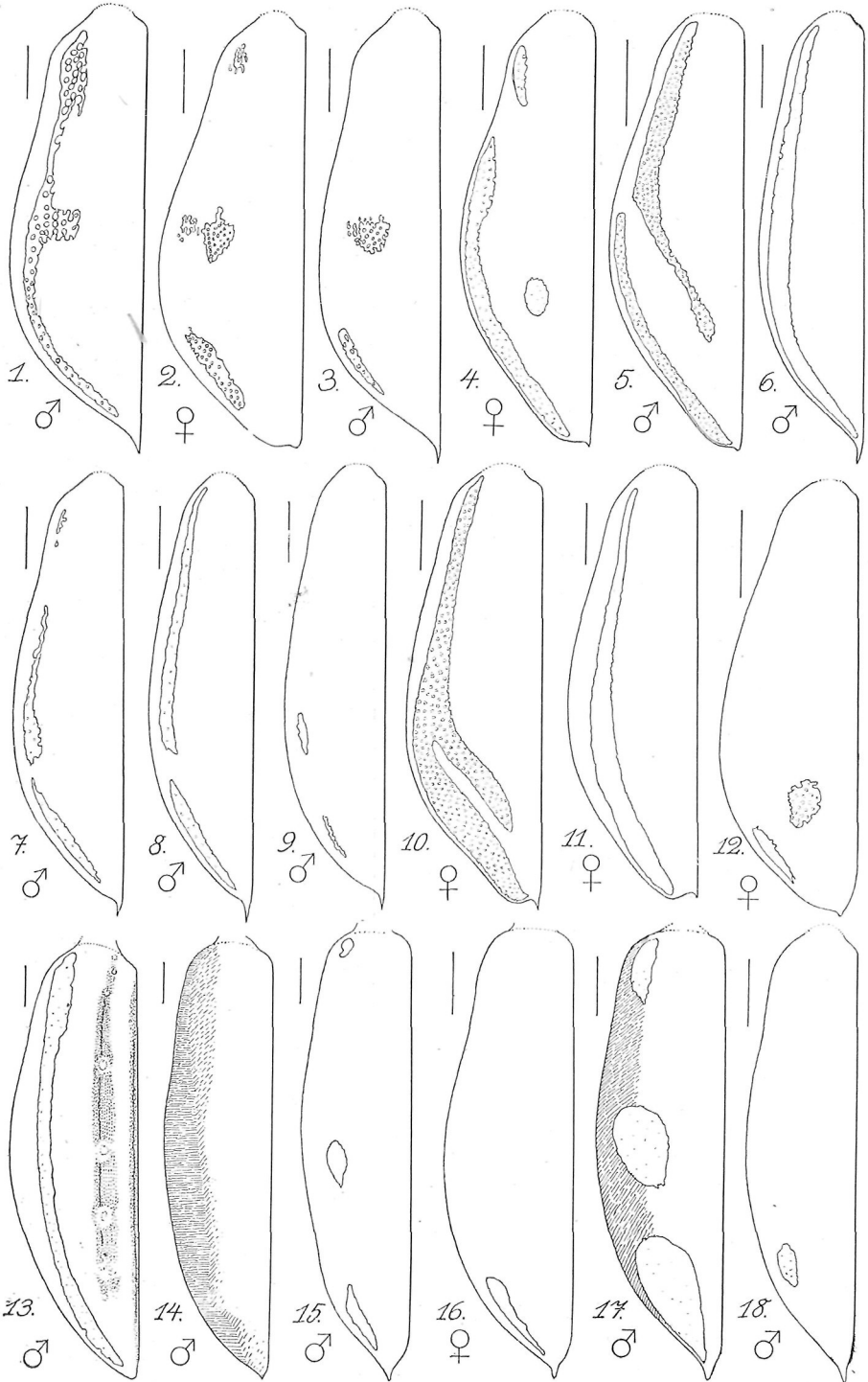


Walther Horn †, 96 Zeichnungen von *Dromicidae*.

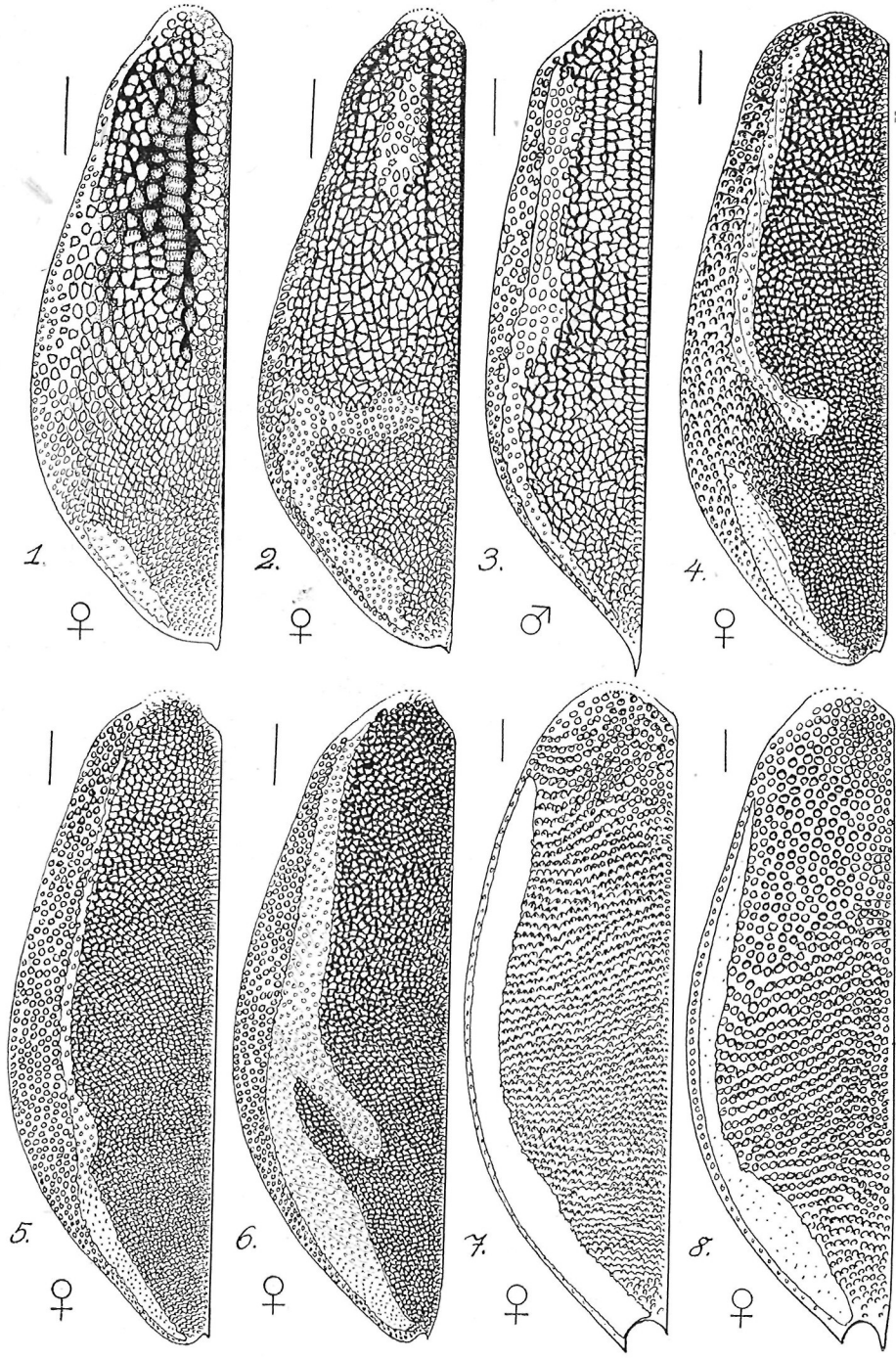




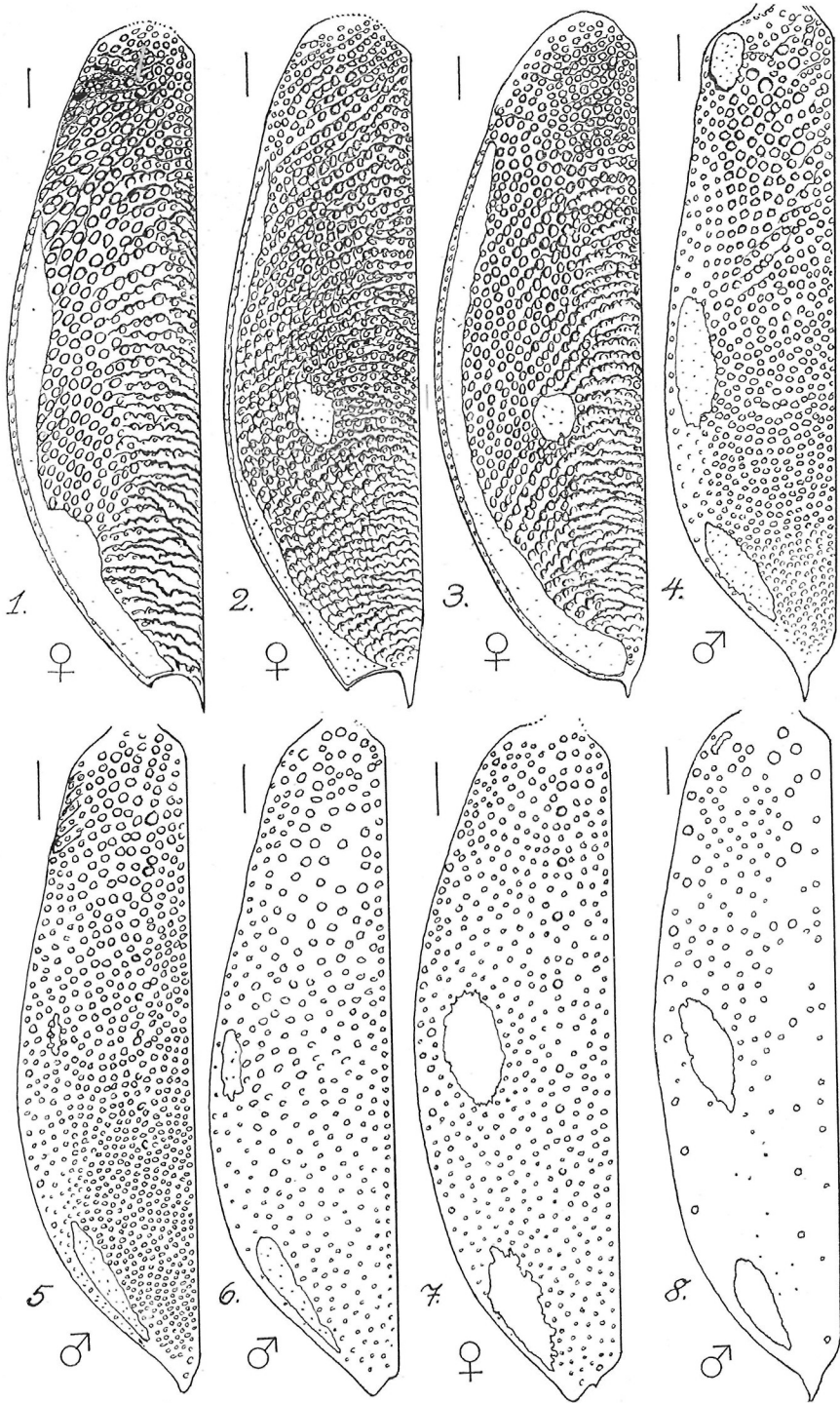
Walther Horn †, 96 Zeichnungen von *Dromicidae*



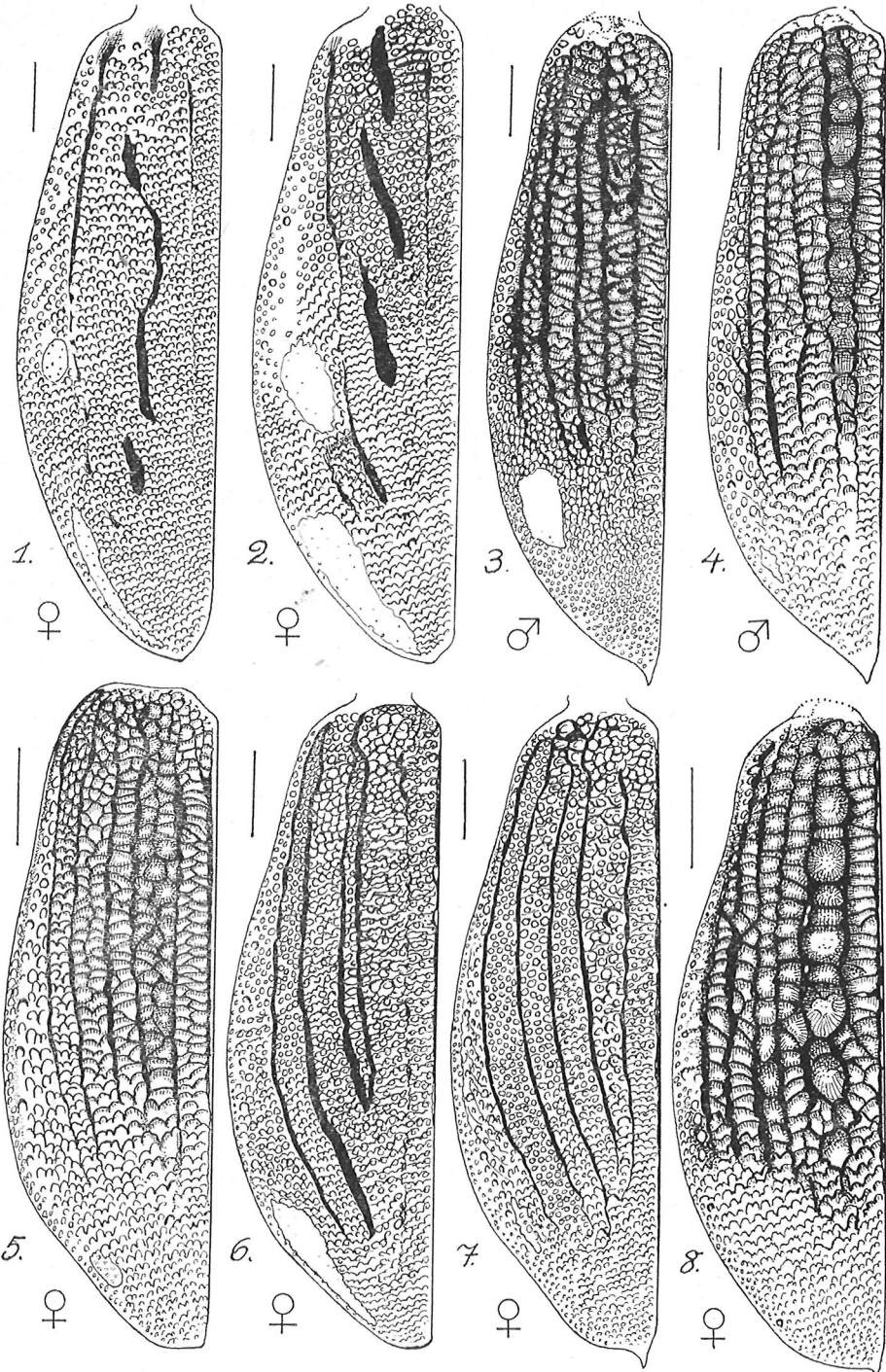
Walther Horn †, 96 Zeichnungen von *Dromicae*.



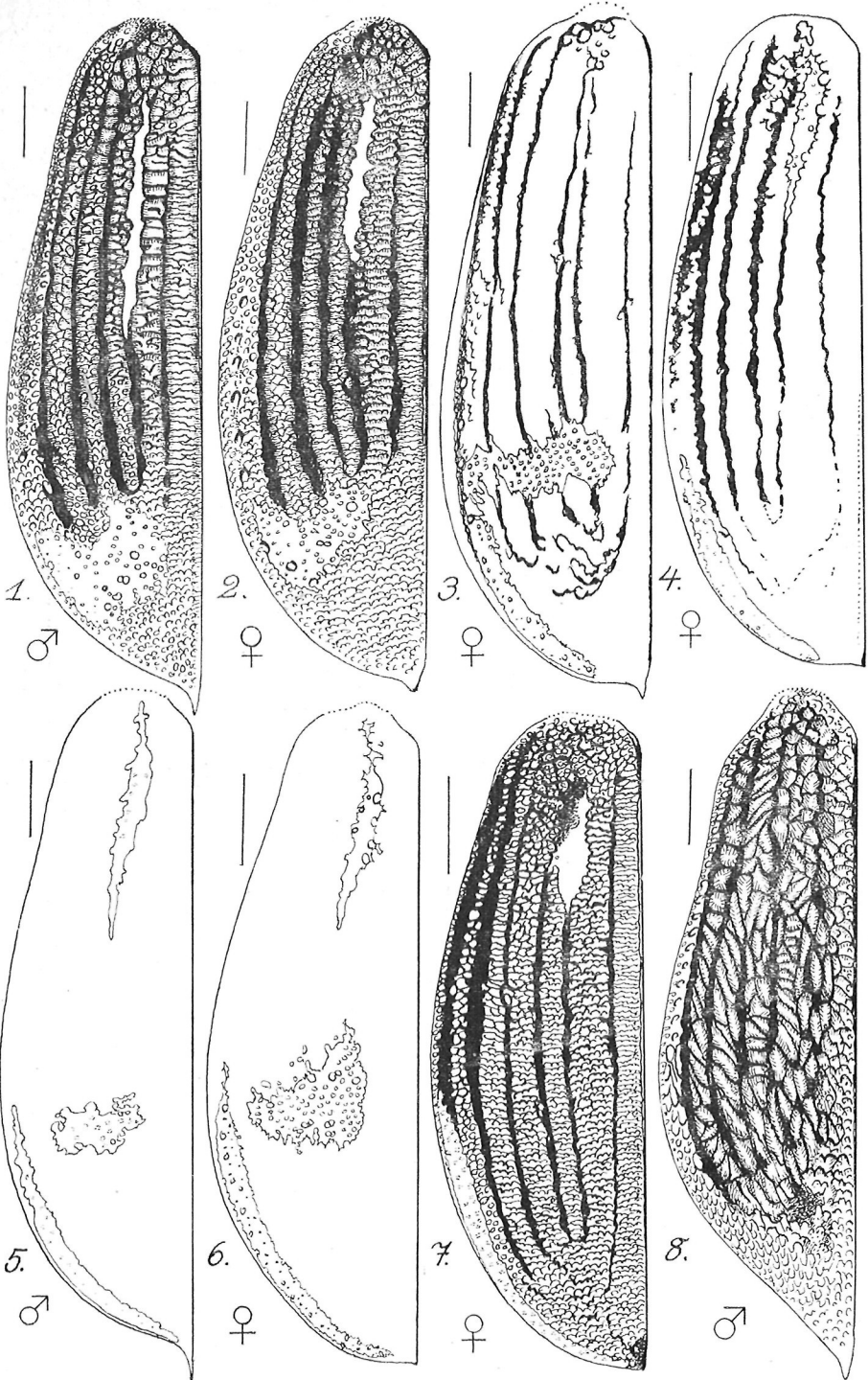
Walther Horn †, 96 Zeichnungen von *Dromicae*.



Walther Horn †, 96 Zeichnungen von *Dromiciae*.

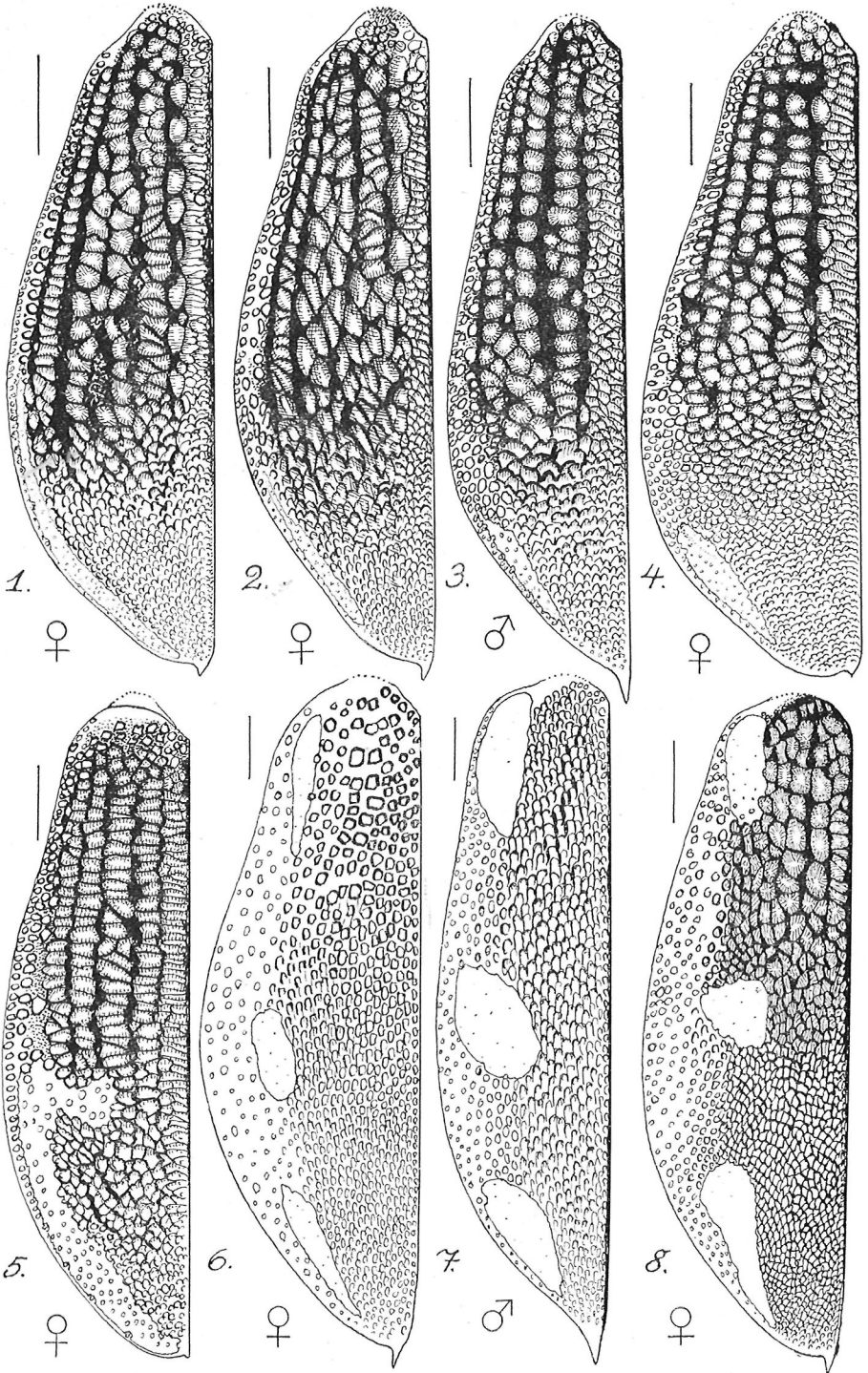


Walther Horn †, 96 Zeichnungen von *Dromicea*.



Walther Horn †, 96 Zeichnungen von *Dromicae*.





Walther Horn †, 96 Zeichnungen von *Dromicae*.

- auropunctata* Quedenf., 94; Taf. 18, Fig. 13, Fl.  
*soror* W. Horn (*Cosmema*) Stett. Ent. Ztg., 96, 163, 1935; Taf. 15,  
Fig. 1, Hab.  
*semilevis* W. Horn, 94; Taf. 20, Fig. 8, Str.<sup>1)</sup>  
*Gruti* Chaud., 94; Taf. 20, Fig. 7, Str.  
*gilvipes* Boh., 94; Taf. 18, Fig. 14, Fl.<sup>2)</sup>  
*elegantula* Boh., 94; Taf. 18, Fig. 15, Fl.  
*sexmaculata* Chaud., *simplex* Bates, 94, Taf. 18, Fig. 16, Fl.  
*Gruti* Péring., 94; Taf. 23, Fig. 6, Str.<sup>3)</sup>  
*citreo guttata* Chaud., 95; Taf. 18, Fig. 17, Fl.  
*sexmaculata* Péring., 95; Taf. 23, Fig. 7, Str.  
*Kolbei* W. Horn, 95; Taf. 18, Fig. 18, Fl.  
*Helleri* W. Horn, 95; Taf. 23, Fig. 8, Str.  
*gibbicollis* W. Horn, 95; Taf. 16, Fig. 1, Hab., Fig. 2, Halsschild seitlich.  
*foveicollis* W. Horn, 95; Taf. 15, Fig. 2, Hab.

Figurenerklärung der Tafeln 9—23.<sup>4)</sup>

Tafel 9.

- Fig. 1. *D. tricostata* W. Horn, 85.  
Fig. 2. *D. bicostata* W. Horn, 85.

Tafel 10.

- Fig. 1. *D. albivittis* Chaud., 85.  
Fig. 2. *D. octocostata* Chaud., 85.

Tafel 11.

- Fig. 1. *D. grandis* Péring., 86.  
Fig. 2. *D. pseudoclathrata* Péring., 86.

Tafel 12.

- Fig. 1. *D. fundoplanata* W. Horn, 90.  
Fig. 2. *D. formosa* Péring., 87.

<sup>1)</sup> Als Subspecies zu *Gruti* Chaud. gestellt. W. Horn, Naturh. Maandblad, 24, 102, 1935.

<sup>2)</sup> *zuluana* Péring. ist als Subspecies zu *gilvipes* Boh. gestellt. Naturh. Mandblad, 24, 102, 1935.

<sup>3)</sup> *ambitiosa* Péring. ist als Rasse zu *sexmaculata* Chaud. gestellt.

<sup>4)</sup> Entsprechend dem Wunsch Dr. W. Horns sollten alle Zeichnungen (bis auf die Tafeln 17 und 18) in Originalgröße reproduziert werden. Durch einen Irrtum beim Klischieren sind die Zeichnungen der Tafeln 14—16 auf Tafelgröße gebracht worden; dort sind also die Maßstäbe um  $\frac{1}{7}$  größer als im Original.



## Tafel 13.

- Fig. 1. *D. trinotata* Klug, ♂, 85.  
 Fig. 2. *D. setosula* W. Horn, ♀, 86.

## Tafel 14.

- Fig. 1. *D. bicostulata* W. Horn, 85.  
 Fig. 2. *D. coarctata* Latr. & Dej. var. *vittata* Dej., 92.

## Tafel 15.

- Fig. 1. *D. (Cosmema) soror* W. Horn, Stett. Ent. Zeitschr. (96. Bd.),  
 1935, p. 163.  
 Fig. 2. *D. foveicollis* W. Horn, 95.

## Tafel 16.

- Fig. 1. *D. gibbicollis* W. Horn, 95.  
 Fig. 2. *D. gibbicollis* W. Horn, Halsschild seitlich.  
 Fig. 3. *D. Schaumi* W. Horn, 89, Halsschild.  
 Fig. 4. var. *taruensis* Kolbe, 89, Halsschild.  
 Fig. 5. var. *Ertli* W. Horn, 89, Halsschild.  
 Fig. 6. var. *globoicollis* W. Horn, 89, Halsschild.

## Tafel 17.

- Fig. 1. *D. nobilitata* Gerst., 88.  
 Fig. 2. var. *reducta* W. Horn, 88.  
 Fig. 3. var. *reducta* W. Horn, 88.  
 Fig. 4. var. *reducta* W. Horn, 88.  
 Fig. 5. var. *interrupte-maculata* W. Horn, 88.  
 Fig. 6. *D. Bennigseni* W. Horn, 88.  
 Fig. 7. *D. Peringueyi* W. Horn, 88.  
 Fig. 8. *D. Bennigseni* W. Horn var. *crassereducta* W. Horn 88.  
 Fig. 9. *D. egregia* Germ. var. *Neumanni* Kolbe, 89.  
 Fig. 10. var. *Neumanni* Kolbe, 89.  
 Fig. 11. var. *Neumanni* Kolbe, 89.  
 Fig. 12. var. *Jordani* W. Horn, 88.  
 Fig. 13. var. *elongato-planata* W. Horn, 89.  
 Fig. 14. var. *cupricollis* W. Horn, 89.  
 Fig. 15. var. (*Myrmecoptera*) *procepipteuralis* W. Horn, Ent. Blätter,  
 22, 164, 1926.  
 Fig. 16. *D. Schaumi* W. Horn, 89; Nebenzeichnung: abweichende Flügel-  
 deckenspitze eines anderen ♀.  
 Fig. 17. *D. limpopoiana* Péring. var. *speciosa* Péring., 90.  
 Fig. 18. var. *speciosa* Péring., 90.

Tafel 18.

- Fig. 1. *D. Saundersi* Chaud. var. *seriepunctata* W. Horn, Stett. Ent.  
Ztg. **90**, 312, 1929.
- Fig. 2. var. *seriepunctata* W. Horn l. c.
- Fig. 3. var. *seriepunctata* W. Horn l. c.
- Fig. 4. *D. laticollis* W. Horn, 91.
- Fig. 5. *D. ramigera* Péring., 91.
- Fig. 6. *D. aspera* Dokht., 91.
- Fig. 7. var. *granulata* Dokht., 91.
- Fig. 8. var. *granulata* Dokht., 91.
- Fig. 9. var. *granulata* Dokht., 91.
- Fig. 10. *D. furcata* Boh., 92.
- Fig. 11. *D. alboclavata* Dokht., 92.
- Fig. 12. *D. Horni* Péring. i. l.
- Fig. 13. *D. aurovinctata* Quedenf., 94.
- Fig. 14. *D. gilvipes* Boh., 94.
- Fig. 15. *D. elegantula* Boh., 94.
- Fig. 16. *D. sexmaculata* Chaud. var. *simplex* Bates, 94.
- Fig. 17. *D. citreoguttata* Chaud., 95.
- Fig. 18. *D. Kolbei* W. Horn, 95.

Tafel 19.

- Fig. 1. *D. limpopoiana* Péring., 90.
- Fig. 2. *D. O'Neillii* W. Horn, 90.
- Fig. 3. *D. Saundersi* Chaud. var. *seriepunctata* W. Horn, Stett. Ent.  
Ztg. **90**, 312, 1929.
- Fig. 4. *D. coarctata* Latr. und Dej., 92.
- Fig. 5. var. *aspera* Péring., 93.
- Fig. 6. var. *pseudofurcata* W. Horn 93.
- Fig. 7. *D. lepida* Boh., 93.
- Fig. 8. *D. apicalis* W. Horn, 93.

Tafel 20.

- Fig. 1. *D. lepidula* W. Horn, 93.
- Fig. 2. *D. tenellula* W. Horn, 93.
- Fig. 3. *D. tenella* Péring., 93.
- Fig. 4. *D. traducens* W. Horn, 93.
- Fig. 5. *D. transitoria* Péring., 93.
- Fig. 6. *D. concinna* Péring., 93.
- Fig. 7. *D. Grati* Chaud., 94.
- Fig. 8. *D. semilevis* W. Horn, 94

Tafel 21.

- Fig. 1. *D. tuberculata* Dej., 85.  
 Fig. 2. var. *carinulata* Chaud., 85.  
 Fig. 3. *D. quinquecostata* W. Horn, 86.  
 Fig. 4. *D. clathrata* Klug, 86.  
 Fig. 5. *D. clathrata* Klug, 86.  
 Fig. 6. var. *sculpturata* Boh., 86.  
 Fig. 7. var. *sculpturata* Boh., ab., 85.  
 Fig. 8. *D. Gunningi* Péring., 86.

Tafel 22.

- Fig. 1. *D. invicta* Péring., 87.  
 Fig. 2. *D. incicta* Péring., 87.  
 Fig. 3. var. *Neavei* W. Horn, 87.  
 Fig. 4. *D. Mauchi* Bates, 87.  
 Fig. 5. var. *Marshalli* Péring., 87.  
 Fig. 6. var. *Marshalli* Péring., 87.  
 Fig. 7. var. *purpurascens* Bates, 87.  
 Fig. 8. *D. Bertolonii* J. Thoms., 88.

Tafel 23.

- Fig. 1. *D. Bertolonii* J. Thoms. var. *fossulata* Wallengren, 88.  
 Fig. 2. var. *fossulata* Wallengren, 88.  
 Fig. 3. var. *quadricostata* W. Horn, 88.  
 Fig. 4. var. *costata* Péring., 88.  
 Fig. 5. *D. nobilitata* Gerst., 88.  
 Fig. 6. *D. sexmaculata* Chaud. var. *Gruti* Péring., 94.  
 Fig. 7. *D. citreoguttata* Chaud. var. *sexmaculata* Péring., 95  
 Fig. 8. *D. Helleri* W. Horn, 95.

## Die Larve von *Isometopus intrusus* H. S.

(Hemiptera — Heteroptera: Isometopidae.)

Von Dr. K. H. C. Jordan - Bautzen.

(Mit 1 Textfigur.)

Für die Systematik ist die Kenntnis der Larvenstadien von besonderer Bedeutung. Von den Isometopiden, die als eine besonders alte, aussterbende Familie angesehen werden, sind bislang die Larven noch nicht beschrieben worden. Darum ist auch die systematische Stellung dieser Familie recht verschieden aufgefaßt worden. Die erstbeschriebene Art, *Isometopus intrusus*, wurde von Herrich-Schäffer als eine *Acanthia* (= *Cimex*) angesehen und mit einigen Anthocoriden in seiner Fa-